

令和 年度

8

池田町 令和8年度 予算説明書

わかりやすい 町の仕事



こども家庭センター  
にこまる

こどもがまんなか応援サポート宣言 (R7.9.17)

「温かい心・豊かな文化・活力ある産業が育ち魅力あふれる美しいまち」

## 目次

■町の組織改正	1
■今年度の予算の全体像（令和8年度予算の概要）	2
■令和8年度の主な事業を紹介します	4
■各課の主な予算説明	
<b>総務課</b>	8
総務係、危機管理対策室、みらい戦略室、町づくり推進係、デジタル活用推進係 財政係、移住定住係、選挙管理委員会	
<b>住民課</b>	18
住民係、環境係、保険医療係、課税係、収納係、固定資産評価審査委員会	
<b>健康福祉課</b>	24
福祉係、ふくしの相談係、こども家庭センター、健康増進係、福祉企業センター	
<b>振興課</b>	32
農政係、商工観光係、農業委員会	
<b>建設水道課</b>	37
建設係、水道係、耕地林務係	
<b>会計課・議会</b>	43
会計係    議会事務局、監査委員	
<b>教育委員会 学校保育課</b>	45
学校保育係、認定こども園、児童クラブ・児童センター	
<b>教育委員会 生涯学習課</b>	52
生涯学習係、公園・スポーツ係	

# 町の組織改正（令和8年4月1日～）

◆総務課：【みらい戦略室】の新設

◆総務課：【企画係】から【町づくり推進係】へ名称変更

旧（令和7年度）	新（令和8年度）
<p>【総務課】</p> <ul style="list-style-type: none"><li>・ 総務係</li><li>・ 危機管理対策室</li><li>・ 企画係</li><li>・ デジタル活用推進係</li><li>・ 財政係</li><li>・ 移住定住係</li><li>・ 選挙管理委員会</li></ul>	<p>【総務課】</p> <ul style="list-style-type: none"><li>・ 総務係</li><li>・ 危機管理対策室</li><li>・ みらい戦略室（新設）</li><li>・ 町づくり推進係（名称変更）</li><li>・ デジタル活用推進係</li><li>・ 財政係</li><li>・ 移住定住係</li><li>・ 選挙管理委員会</li></ul>

# 今年度の予算の全体像 (令和8年度予算の概要)

## ○今年度の予算の基本的な考え方

池田町は、多様な人が安心して暮らせる、温かいまちを目指します。「違いを認め合う」「助け合い、支え合う」「新しい挑戦を応援する」「みんなが居場所を感じられる」「優しさが循環する」の5点の考え方を柱としを令和8年度の予算編成を行いました。

なお、今年度も国や長野県の動向を注視しながら、町のめざすべき方向性をしっかりと見据え、一つひとつの事業に道筋をつけながら、「やさしい(寛容な)町「いけだまち」」を目指し、第6次総合計画後期基本計画および実施計画に基づく持続可能なまちづくりに取り組みます。

「わかりやすい町の仕事」は、町民のみなさまに池田町の予算を具体的に知っていただくため、本年度実施する事業について、わかりやすい言葉で作成していますので、みなさまの税金がどのように使われ、町政に反映されているかをご確認いただきたいと思います。

町民のみなさまが、本書により町政の疑問点などを見いだしていただき、今後のまちづくりのための議論の一助として有効にご活用されますようお願いいたします。

## ○一般会計の予算総額は51億7,500万円

今年度の予算は、一般会計で昨年度比4.5%減の51億7,500万円、国民健康保険特別会計など3特別会計予算の総額は12億5,509万円、水道事業会計は5億2,527万円\*、下水道事業会計は10億4,691万円\*です。(※水道事業会計・下水道事業会計は支出予定額の合計)

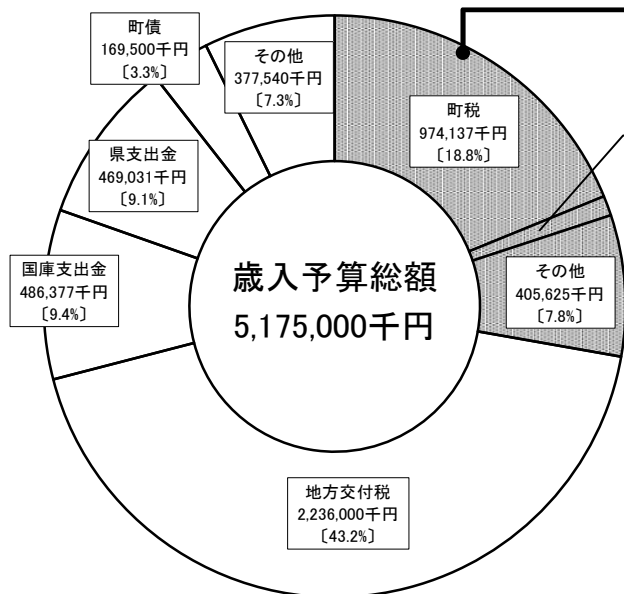
### 今年度の各会計予算額 (カッコ内は昨年度の予算額)

一般会計	51億7,500万円	( 54億1,800万円 )
特別会計	12億5,509万円	( 12億2,880万円 )
〔内訳〕		
国民健康保険	10億1,000万円	( 10億2,200万円 )
後期高齢者医療	2億3,900万円	( 2億71万円 )
工場誘致等	609万円	( 609万円 )
水道事業会計		
収益的収入	2億4,119万円	( 2億4,421万円 )
収益的支出	2億3,618万円	( 2億3,927万円 )
資本的収入	1億4,325万円	( 9,137万円 )
資本的支出	2億8,909万円	( 2億2,959万円 )
下水道事業会計		
収益的収入	4億7,093万円	( 4億3,315万円 )
収益的支出	4億5,553万円	( 3億8,786万円 )
資本的収入	4億8,376万円	( 6億5,489万円 )
資本的支出	5億9,138万円	( 8億2,355万円 )

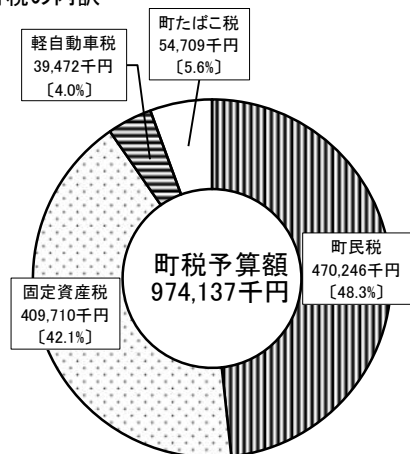
※1万円未満四捨五入。内訳と合計は一致しない場合があります

# 令和8年度 一般会計予算 構成比

歳入

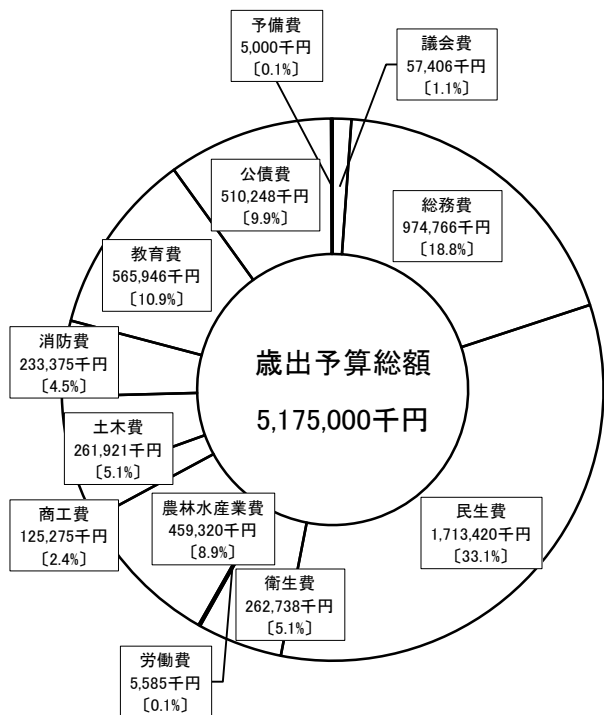


町税の内訳

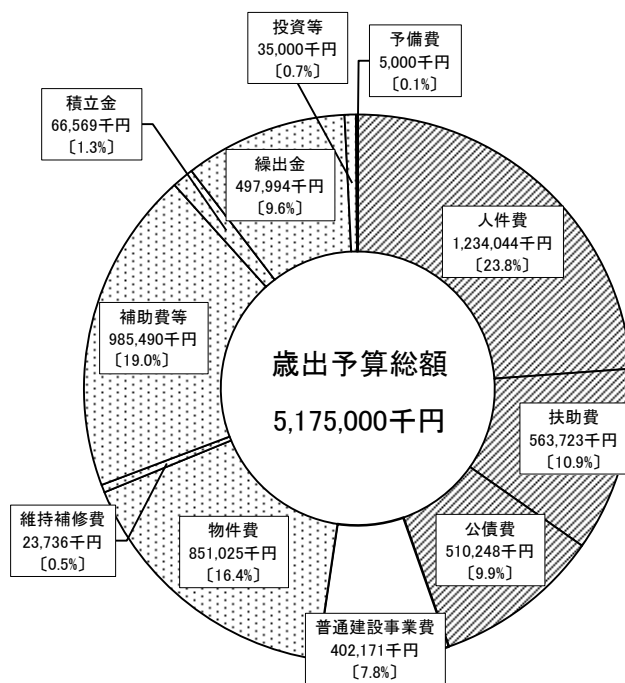


- 自主財源 27.7%**
  - ※その他 分担金 負担金 財産収入 寄付金 繰入金 繰越金 諸収入
- 依存財源 72.3%**
  - ※その他 地方譲与税 利子割交付金 配当割交付金 株式等譲渡所得割交付金 法人事業税交付金 地方消費税交付金 環境性能割交付金 地方特例交付金 交通安全対策特別交付金

歳出(目的別)



歳出(性質別)



- ※人件費・・・議員報酬手当・委員等報酬・特別職員給与・職員給与・地方公務員共済組合等負担金・災害補償費等
- ※物件費・・・旅費・交際費・需用費・役務費・委託料・備品購入費等
- ※補助費等・・・報償費・負担金・補助費及び交付金・公課費等
- ※公債費・・・町債の元利償還金
- ※投資的経費・・・普通建設事業費・災害復旧事業費等

- 義務的経費 44.6%**
- 投資的経費 7.8%**
- その他の経費 47.6%**

## 令和8年度の主な事業を紹介します

新 …新規   
 拡 …拡充   
 継 …継続(特色のある事業等)   
 隔 …数年おき

課名	係名	No.	区分	項目	内容	R8 当初予算額	
総務課	総務係	1	隔	長野県知事選挙経費	任期満了に伴う長野県知事選挙に係る費用	765万円	
	危機管理対策室	2	新	デジタル無線購入経費	自主防災会に配備するデジタル携帯無線機の購入	951万円	
		3	新	消防団員用レインウェア購入	消防団員が使用する活動用レインウェアの購入	262万円	
		4	新	消防団詰所新築工事	消防団 2 分団 2 部の詰所の新築	2,965万円	
		5	新	地域プロジェクトマネージャー任用	行政情報発信力強化プロジェクトの実施・マネージメント（令和8～10年度）	677万円	
	町づくり推進係	6	新	自治会集会施設省エネ設備等整備補助金	自治会支援のため集会施設の省エネ設備等へ補助	3,100万円	
		7	新	ロゴ表示板取付工事	町内 4 か所にある「池田町」看板に、ただいまいけだまちのロゴ看板を設置	33万円	
		8	継	てるてる坊主のふるさと応援寄付金経費	寄附返礼品等経費及び基金積立	1億3,000万円	
		9	継	人口減少対策経費	人口対策減少対策のノベルティを作成	156万円	
	財政係	10	新	旧広津小学校等解体	旧広津小学校と旧広津保育園の解体	4,399万円	
	移住定住係	11	新	啓発チラシの作成	空家利活用の啓発チラシを作成	8万円	
		12	継	空き家バンク・UIJ・定住補助金	新築・中古住宅購入、空き家バンクの各種補助金	1,090万円	
		13	継	空家解体事業補助金	空家解体に対する補助金	500万円	
		14	継	移住イベント開催	池田町を訪れるきっかけ作りとなるイベントを開催	68万円	
	活用推進係	デジタル	15	新	地理情報システム導入経費	統合型・公開型地理情報システム（GIS）の導入	4,246万円
			16	新	標準化運用経費	電算システムの標準化に伴う運用経費	3,920万円

課名	係名	No.	区分	項目	内容	R8 当初予算額	
住民課	収納係	17	新	預貯金照会経費	滞納整理のための預貯金の照会業務をオンライン化し、業務にかかる時間を短縮	42万円	
	環境係	18	新	墓地公園補修工事	墓地公園の法面ブロック積工事（2号聖地）	198万円	
		19	新	町営バス運行経費（デマンド方式）	町営バスのデマンド方式の実証実験を実施	50万円	
		20	新	防犯灯LED化工事	防犯灯のLED化事業（町負担分）	300万円	
		21	拡	池田町防犯組合補助金	防犯灯のLED化事業分の拡充	800万円	
健康福祉課	福祉係	22	新	総合福祉センター工事費	総合福祉センターの照明器具をLED化する工事	3,305万円	
	ふくしの相談係	23	新	エアコン設置補助金	エアコン未設置の住民税非課税世帯へのエアコン設置の補助（県補助事業）	290万円	
		24	新	地域おこし協力隊任用（人材不足対策）	福祉業務に係る人材不足の解消を担う人材を協力隊として任用	543万円	
		健康増進係	25	新	救急告示病院補助金	救急告示病院（あづみ病院）への補助金	1,174万円
		26	新	RSウイルスワクチン予防接種	4月1日から妊婦に対しRSウイルスワクチン予防接種を実施	74万円	
	子ども家庭センター	27	新	子ども誰でも通園制度経費	子ども誰でも通園実施に係る経費	768万円	
28	拡	産後ケア利用料減免	産後ケア事業利用料の減免（産婦一人に対し2,500円/回、5回を上限）	95万円			
振興課	農政係	29	新	有害鳥獣焼却炉設置経費	駆除した有害鳥獣を焼却処分する施設を整備	2,000万円	
		30	新	ガバメントハンター人材育成経費	委託によるガバメントハンター育成、研修に関する経費	220万円	
		31	新	スマート・テロワール推進事業経費	スマート・テロワール農業推進のため開発試験、栽培試験、体験ツアー実施等経費	200万円	
		32	新	草刈り隊用備品購入経費	草刈り隊結成に伴う充電式刈払い機購入費用@7.5万円×10機	75万円	
		33	継	指定管理料（ハーブセンター・ハーブガーデン）	ハーブセンターとハーブガーデンの指定管理令和8～10年度の3年間	1,260万円	

課名	係名	No.	区分	項目	内容	R8 当初予算額
振興課	商工観光係	34	新	飲食店支援事業補助金	いけ弁事業に補助し町内飲食店を支援	150万円
		35	継	池田町観光協会補助金	池田町観光協会への運営補助金	1,952万円
		36	継	指定管理料（シェアベースにぎわい）	シェアベースにぎわいの指定管理 令和6～8年度の3年間	518万円
		37	隔	信州 destinations キャンペーン負担金	令和9年7月～9月にJRグループと連携し地域をPRするイベントに係る負担金	16万円
建設水道課	建設係	38	新	交通安全対策工事	自治会要請に対応する水路転落防止柵の設置（吾妻町）	250万円
		39	新	急傾斜地崩壊対策事業	長野県が実施する急傾斜地崩壊対策事業への負担金（千本木台）	150万円
		40	拡	住宅・建築物安全ストック形成事業	住宅や集会施設の耐震診断および除却費、改修費の補助	585万円
		41	継	町道草刈報奨金	自治会等が実施した町道敷の草刈りに対する報奨金 @10円/m×70,000m	70万円
		42	継	町道568号線道路改良事業	狭隘な町道の拡幅改良工事（堀の内）	1,505万円
	耕地林務係	43	新	促進費事業負担金（会染西部地区ほ場整備事業）	ほ場整備事業地元負担金として事業費の12.5%を池田町土地改良区が借入れているものを返還（R2～4借入分） 国：55% 県：27.5% 町：17.5%	1億1,200万円
		44	新	大北森林祭開催経費	大北森林祭の開催（当番市町村：池田町）	100万円
		45	継	多面的機能支払交付金	対象面積 田：6,597反 畑：754反	6,475万円
		46	継	農業農村整備事業負担金	会染西部地区ほ場整備事業の地元負担金 事業費の17.5%	1,068万円
		水道係	47	継	水道事業会計負担金	旧簡易水道事業の元利償還分を繰出し
48	継		下水道事業会計負担金	下水道事業の元利償還分から資本費平準化債を差し引いた額を繰出し	1億3,000円	
学校保育課	学校保育係	49	拡	子ども子育て支援給付負担金	野あそび保育あいそめへ教育・保育認定区分の公定価格により負担	6,783万円
		50	拡	ICT支援業務委託料	ICTを活用した教育を推進するために教職員をサポート	411万円

課名	係名	No.	区分	項目	内容	R8 当初予算額	
学校 保育課	学校 保育係	51	拡	児童生徒奨学補助金	特別支援学校に在籍する児童生徒の保護者へ補助 1人50,000円	35万円	
		52	継	小中学校給食費無償化	小学生71,400円×343人 中学生81,600円×204人	4,114万円	
		53	継	入学祝金	一人あたり小学校5万円、中学校3万円 交付	467万円	
		54	継	就学援助費	低所得世帯への学用品費などの援助	441万円	
	小 中学校		55	新	大規模改修設計委託	大規模改修の設計委託費用（会染小学校）	727万円
			56	新	施設照明工事	照明をLED化する工事費用（会染小学校）	316万円
			57	新	エアコン設置、地下タンク工事	多目的室エアコン設置工事 地下タンク FRP内面ライニング工事（高瀬中学校）	565万円
			58	新	自転車購入費補助金	自転車通学する生徒の保護者へ補助 電動アシスト1/3上限30,000円 その他の購入10,000円	45万円
			59	拡	遠距離通学補助金	中鵜地区の中学生への補助金 1人10,000円	13万円
			60	拡	ソフトウェア使用料	デジタル教科書などのソフトウェア使用料	423万円
			61	継	GIGAスクール端末更新	GIGAスクール端末の定期的な更新費用 両小学生4～6年生 55,000円×258台	1,419万円
	生涯 学習課	生涯 学習係	62	新	美術館改修工事設計委託料	館内照明のLED化工事に伴う設計委託料	440万円
			63	新	美術館検討会議委員報酬	美術館の今後の運営方法を検討する会議を開催	19万円
64			継	指定管理料（美術館・創造館）	一体的な指定管理 令和8～10年度の3年間	3,000万円	
公園・ スポーツ係			65	新	マレットゴルフ場改修工事	2028年開催の国民スポーツ大会で使用 するアルプス広場マレットゴルフ場の整備	1,599万円
			66	新	バスケットゴール設置	ローラースケート場への屋外バスケットゴール 設置（中学生要望）	140万円
			67	新	総合体育館改修工事	会議室等の照明LED化及びエアコン設置 工事	350万円
			68	新	ドッグラン試行	クラフトパーク内での試行運用を実施	30万円

# 総務課

## 総務係

役場庁舎 1 階 4 番窓口 ☎0261-62-3131

[主な業務]

- 条例、規則等の制定および改廃、公告式
- 職員の任免、進退、賞罰、服務および身分
- 職員の給与、研修、福利厚生
- 公用車の安全運転管理
- 庁舎内外の管理
- 広報広聴、情報公開

## 危機管理対策室

役場庁舎 1 階 4 番窓口 ☎0261-62-3131

[主な業務]

- 消防、防災および災害救助、消防団、防災行政無線
- 日赤社資

## みらい戦略室

役場庁舎 1 階 4 番窓口 ☎0261-62-3131

[主な業務]

- 行政施策の調査研究、調整
- 人口減少対策
- 総合計画

## 町づくり推進係

役場庁舎 1 階 5 番窓口 ☎0261-62-3131

[主な業務]

- 行政改革
- ふるさと納税
- 統計
- 自治会、結婚推進、交流事業
- 広域行政
- 土地利用、開発、景観

## デジタル活用推進係

役場庁舎 1 階 5 番窓口 ☎0261-62-3131

[主な業務]

- 情報
- DX 推進

## 財政係

役場庁舎 1 階 5 番窓口 ☎0261-62-3131

[主な業務]

- 財政計画、予算の編成および執行管理
- 町有財産の取得、管理および処分
- 契約等の締結
- 町債及び基金の管理

## 移住定住係

役場庁舎 1 階 5 番窓口 ☎0261-62-3131

[主な業務]

- 移住定住推進
- 空家対策

## 選挙管理委員会

役場庁舎 1 階 4 番窓口 ☎0261-62-3131

[主な業務]

- 選挙に関すること

## 庁舎管理経費 1,882万円

〈総務課 総務係〉

役場庁舎の維持管理経費で、光熱水費、修繕費、宿日直業務・用務員業務の委託料、防災行政無線、電気設備、消防設備など庁舎内施設、機器等の保守管理委託料、事務機器のリース料、庁舎敷地の借上料などの経費です。



### 主な経費

光熱水費	722万円
庁舎宿直業務・用務員業務委託料	482万円
庁舎駐車場・敷地借上料	246万円

### 財源

駐車場協力金	62万円
池田町の負担額	1,820万円

## 職員の給与 11億6,946万円

〈総務課 総務係〉

特別職・一般職の給料と手当を支給する予算です。特別職は町長、副町長、教育長の3人で、一般職とは特別職を除く職員を指し、正規職員（一般会計支出職員）90人と会計年度任用職員（1会計年度内を任期として任用される非常勤の職員）170人となります。

### 主な経費

■特別職		
給料	2,151万円	
手当・共済負担金等	2,145万円	
■一般職/正規職員		
給料	3億4,437万円	
手当・共済負担金等	3億5,971万円	
■一般職/会計年度任用職員		
報酬	2億9,857万円	
手当・共済費	1億2,385万円	

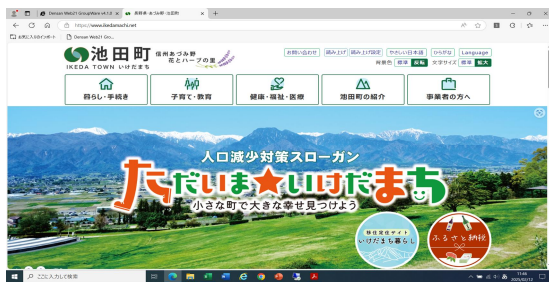
### 財源

各種補助金や手数料	1億1,074万円
池田町の負担額	10億5,872万円

## 広報広聴経費 571万円

〈総務課 総務係〉

毎月発行の「広報いけだ」印刷、公式ホームページ運用、メール配信サービス、公式SNS保守のための経費です。



池田町公式ホームページ

### 主な経費

印刷製本費（広報）	221万円
ホームページ保守管理委託料	131万円
メール配信サービス利用料	72万円
スマート公共うポ保守	99万円

### 財源

広報紙等有料広告掲載料等	42万円
池田町の負担額	529万円

## 県知事選挙経費 765万円

〈選挙管理委員会〉

8月9日執行の長野県知事選挙に係る経費です。投開票に従事する職員に支払う手当が主な経費で、そのほか立会人に支払う報酬や各種委託料などがあります。



なお、令和9年度初頭には長野県議会議員選挙が執行される予定です。

### 主な経費

職員手当	216万円
投開票立会人等報酬	111万円
ポスター掲示板設置・撤去委託料	90万円
電算委託料	89万円

### 財源

県知事選挙委託金（県）	765万円
-------------	-------

## 防災・災害対策事業費 1,491万円

〈総務課 危機管理対策室〉

災害時の迅速な対応や復旧に係る各種計画・マニュアル作成のほか、防災に関して啓発しています。

また、台風状況や降雨量などの気象状況がリアルタイムでわかる気象観測システムを導入していますので、ホームページでご覧ください。

町ではJアラートや防災無線を整備して、危険が迫っている場合、いち早く住民にお伝えできるように備えています。

弾道ミサイルが日本の領土・領海に落下や通過する可能性がある場合や、震度4以上の地震が発生した場合などにJアラートが起動し、防災無線でお知らせします。

その他に、災害に備えて非常食を含めた備蓄品や機材を購入しています。

### 主な経費

防災無線管理業務委託料	209万円
気象観測システム使用料	139万円
自主防災会配備用デジタル簡易無線	951万円

### 財源

池田町の負担額	1,491万円
---------	---------

## 消防施設経費 157万円

〈総務課 危機管理対策室〉

町内には500基以上の消火栓と防火水槽が設置されています。これら消防施設の維持管理について消火栓用ホース、格納箱の購入等や消火栓の取替・新設を行います。



### 主な経費

消火栓ホース等消耗品費	40万円
消火栓取替等工事費	109万円

### 財源

池田町の負担額	157万円
---------	-------

## 常備消防経費 1億6,616万円

〈総務課 危機管理対策室〉

北アルプス広域消防本部の運営費を、大北地区の構成5市町村の規模に応じて負担します。



### 主な経費

北アルプス広域連合常備消防費負担金	1億6,616万円
-------------------	-----------

### 財源

池田町の負担額	1億6,616万円
---------	-----------

## 非常備消防経費 6,463万円

〈総務課 危機管理対策室〉

池田町消防団活動に係る車両の維持管理、団員の出勤手当など団運営に係る経費を計上しています。

消防団は6つの分団と2つの隊（ラップ隊、バイク隊）で構成され、団長以下200人以上が活動しています。



消防団出初式

### 主な経費

消防団員退職報償費	400万円
費用弁償（火災出勤等）	618万円
消防団活動用レインウェア	262万円
団員報酬	960万円
分団交付金	303万円
2分団2部詰所建設工事	2,965万円

### 財源

町債	2,960万円
その他	662万円
池田町の負担額	2,841万円

**ふるさと納税の経費** 1億3,000万円

〈総務課 町づくり推進係〉

「池田町でるてる坊主のふるさと応援寄附金」を募り、寄附いただいた方に返礼品を送っています。

また、いただいた寄附は経費を差し引いた額を基金に積み立て、寄附者が希望する事業に活用します。

令和7年度の寄附額は税制改正等の影響もあり前年度と比べ減少しました。町の魅力を伝える返礼品などの更なる充実を図り、寄附を呼び掛けていきます。



返礼品の例 信州吟醸豚 ロース しゃぶしゃぶ

**主な経費**

ふるさと応援基金への積立	6,647万円
広告料	55万円
寄附者へのお礼等	5,218万円
寄附金システム使用料等	1,080万円

**財源**

寄附金	1億3,000万円
-----	-----------

**北アルプス広域連合 経常費負担金** 1,736万円

〈総務課 町づくり推進係〉

池田町、大町市、松川村、白馬村、小谷村の5市町村で構成する北アルプス広域連合は、市町村単独で行うには厳しい業務や市町村をまたぐ業務である医療、福祉、消防、介護保険などの数々の事務をスケールメリットを活かし共同処理します。

構成市町村からの「分担金」を主な財源にして運営しています。



北アルプス広域連合のロゴマーク

**主な経費**

北アルプス広域連合経常費負担金	1,736万円
(その他運営施設などの負担金を各担当課で支出しています)	

**財源**

池田町の負担額	1,736万円
---------	---------

**地域おこし協力隊起業支援補助金** 500万円

〈総務課 町づくり推進係〉

地域おこし協力隊の任期は最長3年ですが、池田町への定着とそのため起業を支援するため、池田町内に居住して池田町内で起業する隊員または元隊員に、起業に要する費用のうち100万円を限度として交付します。

**主な経費**

地域おこし協力隊起業支援補助金	500万円
-----------------	-------

**財源**

池田町の負担額 (全額特別交付税対象)	500万円
------------------------	-------

**地域おこし協力隊 賃貸住宅家賃補助金** 699万円

〈総務課 町づくり推進係〉

地域おこし協力隊の生活を支援するため賃貸住宅の家賃に対して補助金を出します。(既存4人分と令和8年度採用の6人分を想定)

**主な経費**

地域おこし協力隊賃貸住宅家賃補助金	699万円
-------------------	-------

**財源**

池田町の負担額 (全額特別交付税対象)	699万円
------------------------	-------

**地域おこし協力隊の現況**  
(令和7年4月時点)

ITリテラシー向上	1人	
移住定住促進	1人	
農業振興	4人	
有害鳥獣対策	2人	
子育てしやすい環境づくり	1人	計11人
まちなかにぎわい創出	1人	
子育て施策及びコミュニティ	1人	
スクールに関する広報活動		

## 交流事業

55万円

〈総務課 町づくり推進係〉

平成5年に「横浜市磯子区岡村西部連合自治会」と友好親善交流を締結し、小学生による「海と都市（横浜市での開催）、山と緑（池田町での開催）の体験交流会」として毎年交互に訪問しています。

今年度は31回目の開催となり、7月末頃に池田町の児童が横浜市を訪れ、友好を深めます。



前々回の体験交流会（会場：横浜市）

### 主な経費

横浜との少女少女交流事業委託料 39万円

### 財源

池田町の負担額 55万円

## 北アルプス連携自立圏

〈総務課 町づくり推進係〉

広域的な課題解決に向け、自治体間連携により圏域全体の地域活性化及び生活機能の確保並びに圏域への人材の誘導及び定着促進を図るため、大北5市町村が連携して取り組んでいます。

今年度は「子育て支援」「移住交流」「就労支援」「福祉」「医療・保健」「公共施設の利用促進」の6分野で9つの事業を実施します。

〈事業の明細は以下に記載〉

### 【令和8年度】北アルプス連携自立圏事業一覧

事業名	事業概要	担当	事業費	内 訳	
				町単独事業分	大町市への負担金
1 病児保育運営事業	市立大町病院内に設置する施設で行う病児保育	学校保育課 学校保育係	178万円※2		59万円※2
2 若者・移住交流事業	積極的な情報発信、移住相談、セミナーへの出展、ツアー等を実施し、圏域内への移住や交流を促進	総務課 移住定住係 (企画係)	74万円		74万円
3 新規卒卒者等就職支援事業	公共職業安定所等と連携し、地元企業と新規卒卒者等を対象とした説明会の実施	振興課 商工観光係	11万円		11万円
4 成年後見支援センター運営事業	大町市に設置された成年後見支援センターの運営	健康福祉課 ふくしの相談係	135万円		135万円
5 消費生活センター運営事業	大町市に設置された消費生活支援センターの運営	住民課 環境係	109万円		109万円
6 障がい者相談支援事業	障がい者の相談・支援業務を、大北圏域障がい者総合支援センター（スクラムネット）に委託	健康福祉課 ふくしの相談係	240万円		240万円
7 健康づくり意識啓発事業	大北地域住民を対象とした健康づくり講習会の開催	健康福祉課 健康増進係	5万円		5万円
8 未就学児眼科屈折検査事業※1	未就学児の視覚検査を行う屈折検査	健康福祉課 健康増進係	0万円		0万円
9 図書館相互利用促進事業	大北地域の図書館の相互利用促進	生涯学習課 生涯学習係	30万円		30万円
		合 計	782万円		663万円

※1 事業費は発生しない

※2 事業費のうち1/3が大町市への負担金、残りの2/3は大町市に直接県費・国費が入る

## 自治振興経費 1,658万円

〈総務課 町づくり推進係〉

地域づくりの根幹をなす32自治会の活動を支援します。主な経費として、町の各種事業等への協力に対し活動費を交付しています。

### 自治会活動費交付金の算定基準

◇平均割 (1~30戸以下) 46,000円  
(31~50戸) 37,500円  
(51戸以上) 30,000円

◇世帯割 平坦部 1,500円  
広津・陸郷地区 1,700円

◇70歳以上人口割 500円  
(R3から追加)

(基準人口・世帯数は4月1日現在の住基)

### 主な経費

自治会活動費交付金 840万円  
自治会長謝礼 113万円  
コミュニティ助成金 700万円

### 財源

コミュニティ助成事業助成金 700万円  
池田町の負担額 958万円

## 元気なまちづくり事業 240万円

〈総務課 町づくり推進係〉

町民と町が一体となって「協働のまちづくり」を推進するため、町民のみなさんが地域の特色を活かした自主的な活動に対し補助金を交付します。

対象事業は「まちづくり事業」「建設資材支給事業」で自治会に交付します。



まちづくり事業

### 主な経費

元気なまちづくり事業補助金 240万円

### 財源

池田町の負担額 240万円

## 知っ得！コラム①

## コミュニティ助成事業

一般財団法人自治総合センターでは、宝くじの収益金を財源として地域のコミュニティ活動の充実、強化を図るための事業を行っています。

町では、毎年6月末を期限に次年度の事業計画を受付していますので、助成を希望する地域団体はご相談ください。詳しくは下記をご覧ください。

### ○助成対象団体(事業実施団体)

事業実施主体は市町村、コミュニティ組織、自主防災組織など地域で活動する団体が対象です。なお、地域で活動する団体であっても専ら趣味や芸術に特化した団体は対象外です。

### ○主な助成事業

区分	概要	助成金額
一般コミュニティ助成事業	地域の連帯感に基づく自治組織を盛り上げることを目指すもので、コミュニティ活動に直接必要な設備の整備に関する事業	100万円から250万円 補助率10/10
コミュニティーセンター助成事業	住民の需要の実態に応じた機能を有する集会施設(コミュニティセンター・自治会集会所等)の建設整備に関する事業	1,500万円上限 補助率3/5
地域防災組織育成助成事業	災害の被害防止活動および軽減活動に直接資するものの整備に関する事業	30万円から200万円 補助率10/10

【申請・問い合わせ】総務課 町づくり推進係 ☎0261-62-3131

## 情報処理費

1億1,902万円

〈総務課 デジタル活用推進係〉

個人情報・行政情報を適切に管理し、事務処理を効率的に行うためのコンピュータシステムの維持管理経費です。

令和7年度までに「自治体情報システムの標準化」移行がほぼ完了し、令和8年度から本格運用が始まります。

また、令和7年度にパソコン（情報系・基幹系）のリプレースをリースにて実施しました。

### 主な経費

自治体情報システムの標準化費用・運用経費	3,258万円
総合行政システム使用料	1,276万円
財務会計システム利用料・保守料	274万円
グループウェア利用料・保守料	79万円
基幹系システム共同利用負担金	34万円
情報系システム共同利用負担金	715万円
地理情報システム導入費用	4,246万円
セキュリティクラウド利用負担金	245万円
PC関連消耗品・備品購入費・PCリース	672万円
施設予約システム利用料	92万円

### 財源

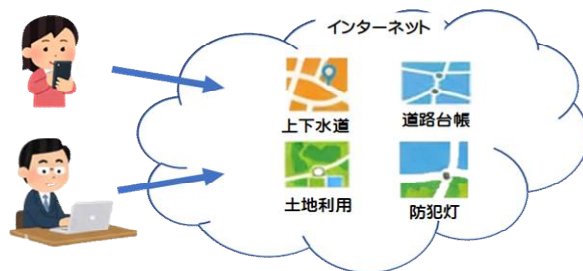
国庫補助金	4,202万円
池田町の負担額	7,700万円

## 〈令和8年度中オープン予定〉 地理情報システム（公開型GIS）について

町が保有している地理情報の一部（土地利用・道路台帳など）をインターネット上で公開するためのシステム構築を行います（公開型GIS）。

これにより、町民の方や事業者の方が自身のパソコン・スマートフォンから、いつでも、どこでも必要な地図情報にアクセスできるようになり、役場への問い合わせや来庁する機会を減らし、利便性の向上を図ります。

### 公開型GISイメージ



## ブロードバンド設備 管理事業

279万円

〈総務課 デジタル活用推進係〉

平成21年度に総務省の情報通信基盤整備交付金を受けて整備した広津・陸郷地区の光ファイバ網の維持管理費です。

光設備をNTT東日本へ貸し付け（IRU契約）、管理を委託しています。

光ファイバケーブルは、NTT東日本および中部電力の電柱に共架しています。

### 主な経費

電柱共架料	70万円
保守管理委託料	205万円

### 財源

光回線使用料（NTT東日本）	49万円
池田町の負担額	230万円



## 地域おこし協力隊 （ITリテラシー向上等）

476万円

〈総務課 デジタル活用推進係〉

三大都市圏から受け入れた人材が池田町に住みながら地域協力活動を行い、地域力の維持・強化を図っています。

加速するデジタル化に対応すべく、行政運営のDX化と町民の皆様のデジタル格差是正の二つの側面に対して協力隊を活用していきます。

### 主な経費

地域おこし協力隊報酬等	276万円
隊員活動経費	200万円

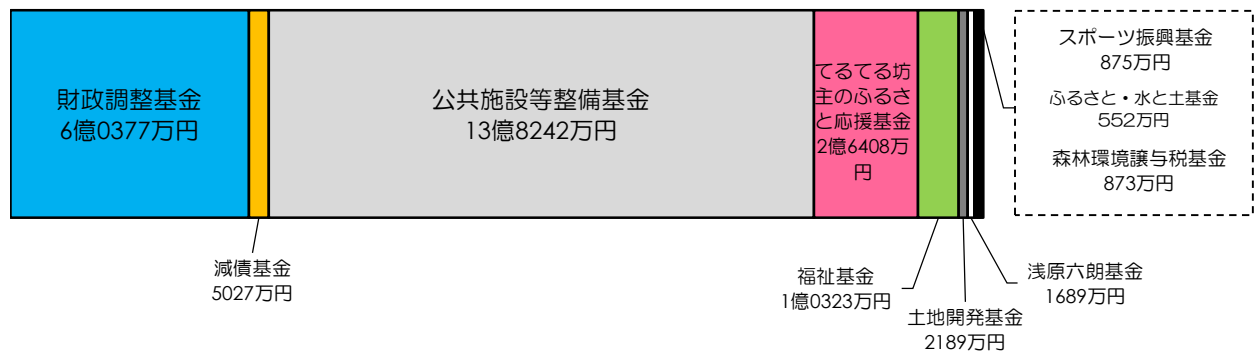
### 財源

池田町の負担額 （全額特別交付税対象）	476万円
------------------------	-------

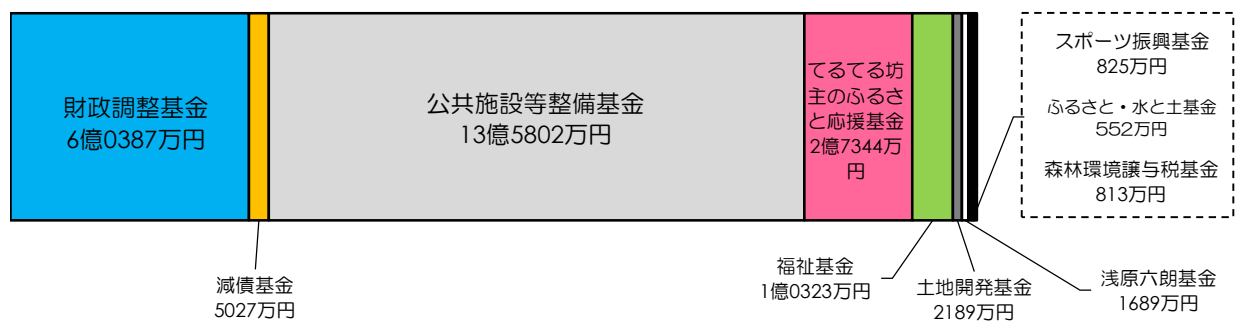
# ☆一般会計の積立金(基金)の残高と借入金の推移

担当：総務課 財政係  
令和8年3月時点

◎令和7年度末積立金の残高(見込額) 24億6555万円



◎令和8年度末積立金の残高(見込額) 24億4951万円



## ◎基金の使われ方

### ○財政調整基金

財源が著しく不足するとき、災害に係る経費および災害等による財源の減収をうめるとき、町債の償還の財源に充てるときなど

### ○減債基金

町債に係る償還の財源に充てるとき

### ○公共施設等整備基金

公共施設等の整備および充実を図るとき

### ○福祉基金

福祉活動の促進と、快適な生活環境づくり等により住みよい長寿社会と生きがいのある町づくりのための事業に充てるときなど

### ○てるてる坊主のふるさと応援基金

ふるさと「池田町」への想いや共感する人からの寄付金により、特色あるふるさとづくりと魅力的なまちづくりを実施するとき

### ○土地開発基金

公用もしくは公共用に使用する土地または公共のために取得する必要がある土地を取得する財源に充てるとき

### ○浅原六朗基金

作家浅原六朗の功績をたたえ、記念事業およびその他の財源に充てるとき

### ○スポーツ振興基金

町民の健康と体力づくり運動の普及およびスポーツの振興事業の財源に充てるとき

### ○ふるさと・水と土基金

土地改良施設等の機能を適正に使用するための地域活動などの支援事業を行うときの財源に充てるとき

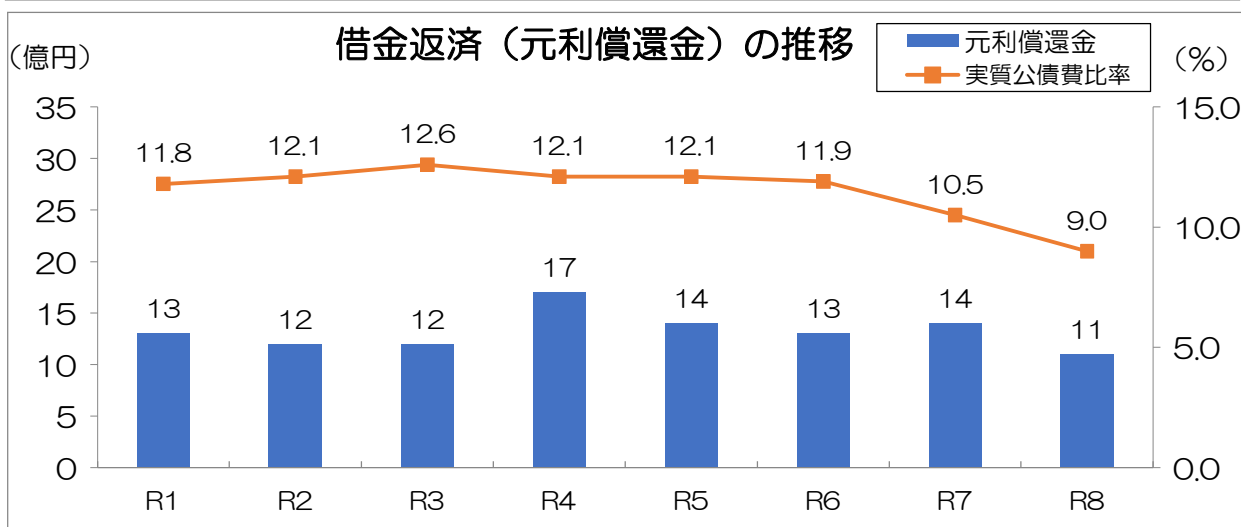
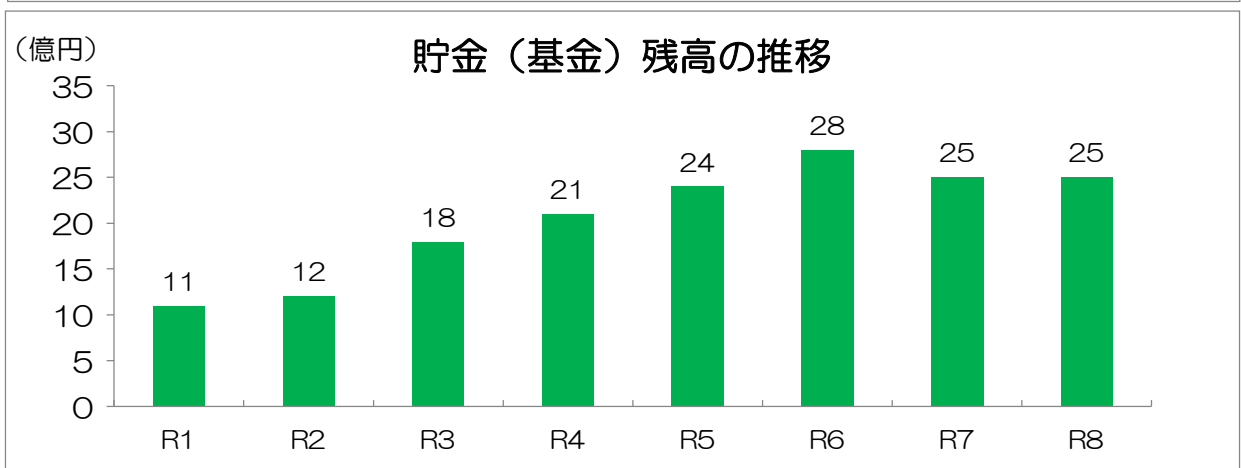
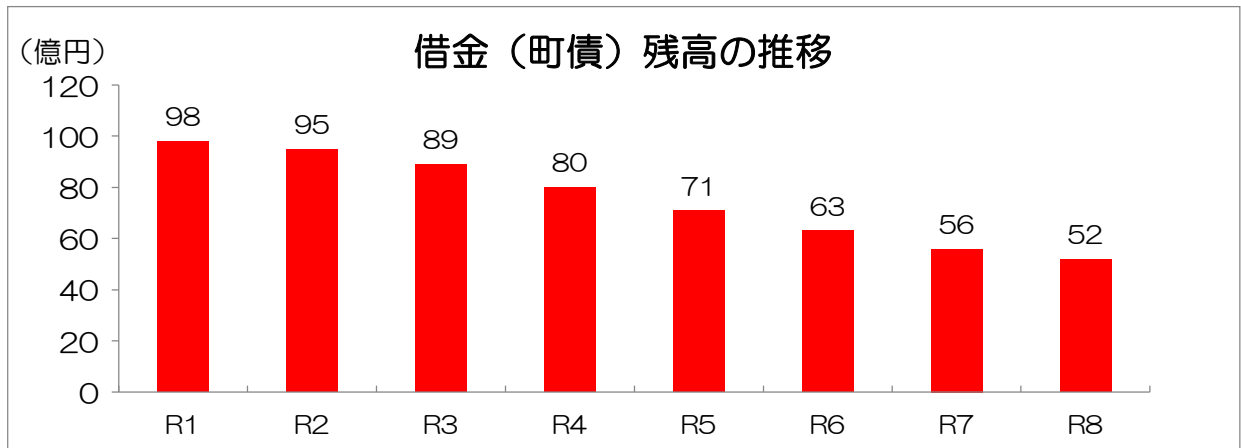
### ○森林環境譲与税基金

森林環境対策事業に必要な経費の財源に充てるとき

公共施設等の整備による便益は、現世代だけでなく、後世代の町民にもありますので、公共施設等の整備には、町民負担の世代間の公平の調整のため、借金（町債）を活用しています。

同時に、貯金（基金積立金）を増やして、今後の公共施設等の整備後、各年度の支出に占める借金返済の割合が多くなりすぎないように借金の額を調整できる準備をしています。

借金の残高は年々減少しており、貯金の残高は回復局面にあります。今後も、必要な公共施設等の整備と現世代の町民、また、後世代の町民にも安定した行政サービスを提供できるように、借金と貯金をバランスよく活用して、安定した財政運営を目指します。



(注1) 各図の数値は一般会計と特別会計の合計 (R7,R8は見込)

町債償還金（借金返済） 5億1,025万円

〈総務課 財政係〉

町では、道路や施設の整備を行うときなどに、国や金融機関などから「町債」と呼ばれる借金をすることがあります。借り入れる額も高額であるために長期間をかけて返済します。

**主な経費**

借金の元金返済額 4億9,478万円  
借金の利子返済額 1,547万円

**財源**

地方交付税（見込） 約2億9,506万円  
池田町の負担額（見込） 約2億1,519万円

旧広津小学校の解体 4,399万円

〈総務課 財政係〉

閉校になってから年月が過ぎた旧広津小学校と旧広津保育園を解体します。

近年は活用されずに、老朽化も進んでいるため解体します。

**主な経費**

設計等委託料 572万円  
工事請負費 3,827万円

**財源**

町債 3,950万円  
池田町の負担額 449万円

移住定住推進事業 1,548万円

〈総務課 移住定住係〉

人口減少抑制を目的に様々な施策で町への移住者・定住者の増加を図っています。

移住セミナー等への出展により池田町をPRし、移住体験ツアー等の企画・運営を行い、実際の移住につなげます。

長野県及び大北地域全体でも連携協力し、地域全体の移住施策を推進します。

**主な経費**

移住定住補助金等 1,090万円  
地域おこし協力隊活動経費 72万円

**財源**

移住準備住宅使用料等 106万円  
移住準備住宅使用料等 75万円  
池田町の負担額 1,367万円

知っ得！コラム②

消防団員の処遇改善を図っています

消防団は地域の消防防災体制の中核的役割を果たす存在ですが、消防団員数が減少しているという危機的な状況であり、極めて憂慮すべき事態となっています。

このため、町では年額報酬及び出勤報酬の見直しや報酬等の団員個人への直接支給で団員の処遇改善を図り、消防団員の確保、地域防災力の維持に努めています。

地域や皆様のご家庭など、身近な防火防災のため、是非消防団の活動にご理解ご協力をお願いします。



【問い合わせ】

総務課 危機管理対策室

☎0261-62-3131

空家対策事業 513万円

〈総務課 移住定住係〉

近年増加しており社会問題化している空家（利活用ができない空家）の対策を行います。

特定空家に指定された家屋に対しては、改善に向け勧告や命令などの措置を講じます。危険な状態の家屋を放置すると、近隣の皆さんに迷惑がかかるだけでなく、鳥獣のすみかになったり、倒壊の危険性が生じますので、所有者は適正な管理をお願いします。

家屋の解体に対しての補助金を交付し、改善を図ります。

**主な経費**

空家解体事業補助金 500万円

**財源**

池田町の負担額 513万円

空家解体事業補助金とは・・・

居住その他の使用されていない建築物の解体事業費が100万円以上の事業に対し、1敷地について1回限り、50万円を補助しています。（解体事業を行う前に申請してください）

# 住民課

## 住民係

役場庁舎 1 階 1 番窓口 ☎0261-62-2203

[主な業務]

- 来庁者の案内
- 火葬許可証の交付
- 諸届書の受付および諸証明の交付
- 出産祝金
- 戸籍・住民基本台帳・印鑑登録および証明
- 国民年金事務

## 環境係

役場庁舎 1 階 2 番窓口 ☎0261-62-2203

[主な業務]

- 環境衛生
- 消費者行政
- 清掃および廃棄物の処理
- 町営バス運行
- 墓地公園の管理
- 交通安全および防犯
- 公害防止対策
- 交通災害共済事務
- 池田松川施設組合
- 地球温暖化対策
- 犬の登録および狂犬病予防

## 保険医療係

役場庁舎 1 階 2 番窓口 ☎0261-62-2203

[主な業務]

- 国民健康保険の資格・給付
- 福祉医療
- 後期高齢者医療制度事務
- 児童手当

## 課税係・収納係

役場庁舎 1 階 3 番窓口 ☎0261-62-2203

[主な業務]

- 町税（町民税・固定資産税・軽自動車税・町たばこ税国民健康保険税等）、県民税の賦課・徴収
- 土地台帳等の閲覧
- 所得証明書等の各種証明書発行

## 固定資産評価審査委員会

役場庁舎 1 階 3 番窓口 ☎0261-62-2203

[主な業務]

- 固定資産課税台帳登録価格への異議申し立ての審査

戸籍住民基本台帳一般経費 1,816万円

〈住民課 住民係〉

戸籍・住民票・印鑑証明などの届出、申請の受付や発行、マイナンバーカード等の交付、住民基本台帳ネットワークシステムの事業を行います。

住民基本台帳ネットワークシステムは経費削減のため北アルプス広域連合でサーバの共同設置をしています。

令和6年3月より、ご自身及び直系親族の戸籍謄本等を全国の市区町村の窓口で取得できるようになりました。

#### 主な経費

戸籍システム等電算委託料	1,297万円
戸籍情報システム構築負担金	172万円
住基ネットシステム負担金	237万円
コンビニ交付負担金	69万円

#### 財源

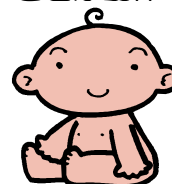
社会保障・税番号制度補助金(国)	185万円
在留者事務委託金(国)	17万円
人口動態調査交付金(県)	2万円
証明手数料	370万円
池田町の負担額	1,242万円

出産祝金 50万円

〈住民課 住民係〉

ご出産をお祝いするとともに、お子さまの健やかな成長を願い、生まれたお子さま一人につき出産祝金2万円を支給しています。

支給にあたっては、保護者とお子さまが出生から1年以上池田町に住所があり、町税等の滞納がないことが要件です。



#### 主な経費

出産祝金	50万円
------	------

#### 財源

池田町の負担額	50万円
---------	------

## ■住民登録に関する届出

住所や世帯構成などが変わったときはすみやかにお届けください

届出の種類		届出の期間
転入届	池田町に住むようになった場合	住みはじめた日から14日以内
転居届	池田町内で引っ越した場合	
転出届	池田町外へ引っ越す場合	引っ越す日の14日前から
世帯変更届	世帯主変更など	変更があった日から14日以内

## ■戸籍に関する届出

届出の種類	届出の期間
出生届	生まれた日から14日以内
死亡届	亡くなった日から7日以内
婚姻届	届出が受理された日から効力を発する
離婚届（協議離婚）	
転籍届	

## 交通安全対策経費 321万円

〈住民課 環境係〉

交通事故のない安心・安全な町を目指し、年に4回の交通安全運動期間中の広報活動を行い、シートベルト着用の推進、高齢者の交通事故防止等の呼びかけ推進を行います。その他、中高生及び高齢者を対象に自転車用ヘルメットの購入費の一部を補助します。

また、「中信地域町村交通災害共済事務組合」に加盟し、万が一の交通事故に備えた共済の推進を行っています。

なお、町民全員の方の共済掛金は全額町で負担し、加入しています。

### 主な経費

池田松川交通安全協会補助金	90万円
池田・会染各支部安協補助金	9万円
自転車用ヘルメット購入費補助金	10万円
交通災害共済掛金	131万円

### 財源

中信地域交通災害共済交付金	19万円
池田町の負担額	302万円

## 防犯対策経費 1,264万円

〈住民課 環境係〉

小中学校の登下校時間に合わせて、町職員が、ドライブレコーダーを搭載した「青色防犯パトロール車」による町内巡視を実施して、住民と児童生徒の安全のため犯罪抑止に寄与しています。また、防災行政無線や広報などによる啓発を行い、特殊詐欺被害などの防止に努めています。

また、令和8年度は交付金を活用して、未更新の防犯灯におけるLEDへの全灯更新を行います。



防犯灯のLED化

### 主な経費

防犯灯電気料	103万円
大北防犯協会連合会負担金	23万円
池田町防犯組合補助金	800万円
工事請負費	300万円

### 財源

重点支援地方交付金	1,100万円
池田町の負担額	164万円

## 町営バス運行事業 5,558万円

〈住民課 環境係〉

高齢者等生活弱者、通勤通学等の利便性を考慮し、池田町営バス全5路線（明科線・安曇野線・松川線・広津線・町内巡回線）の運行管理をしています。

普通回数券を始め、定期券（70歳以上の方と障害者手帳保有者が対象）や、割引回数券（70歳以上の方と障害者手帳保有者が対象）も販売しています。

令和8年度はデマンド方式の試験運行を実施します。



### 主な経費

バス運転業務委託料	5,281万円
バス運行（池坂線）協力金	100万円
時刻表等更新業務委託料	43万円
デマンド方式の試験運行費	50万円

### 財源

運賃収入	300万円
運行協力金（松川村、安曇野市）	109万円
池田町の負担額	5,149万円

## 環境衛生一般経費 876万円

〈住民課 環境係〉

町内の美化と環境を維持するため、不法投棄物の監視やごみ削減などの対策を広く扱う業務です。

松川村と共同で運営している「池田松川施設組合」の葬祭センター部門への負担金が主な経費となります。町民の方の火葬料を全額公費負担しています。

その他、ごみ集積所改修補助や生ごみ処理機設置補助、地下水や河川の水質検査等を行っています。



池田町松川村葬祭センター（豊町）

### 主な経費

池田松川施設組合負担金	711万円
-------------	-------

### 財源

池田町の負担額	876万円
---------	-------

**清掃一般経費 7,211万円**

〈住民課 環境係〉

《目標 もえるごみ50%削減！》

町内各所のごみステーションから収集し、燃えるごみは穂高クリーンセンター（穂高広域施設組合運営）へ、資源物はそれぞれの業者へ売却しています。

分別をしっかりとすることで燃えるごみが減り焼却施設の負担金が減少します。

資源物に分別された分は売却収入となるため、町の負担が減少します。



**主な経費**

一般廃棄物収集・処理委託料	2,871万円
穂高広域施設組合負担金	3,758万円

**財源**

可燃物処理手数料	950万円
資源物等売却料	199万円
家庭雑排水汲取手数料	46万円
一般廃棄物許可申請手数料	2万円
池田町の負担額	6,014万円

**消費者行政経費 109万円**

〈住民課 環境係〉

消費者の抱える様々な問題について相談をお受けしています。相談の内容により専門窓口への紹介なども行います。

平成28年度から、大北地区5市町村の広域連携により、大田市消費生活センター（市役所内 ☎0261-26-3225）を設置しました。

住民の皆様の消費生活に関する相談を広く受け付け住民生活の安定と住民サービスの向上を図ります。

相談は無料で秘密は厳守します。



**主な経費**

連携自立圏負担金	109万円
（消費生活センター運営事業）	

**財源**

池田町の負担額	109万円
---------	-------

**知っ得！コラム③**

**生ごみ処理機の購入補助金**

池田町では一般家庭から出る生ごみの減量化等を目的として家庭用生ごみ処理機の購入に対して補助金を交付しています

**生ごみ処理機 購入費補助**

**最大 30,000円**

◀ 補助対象機器の主な例 ▶



【申請・問い合わせ】  
住民課 環境係 ☎0261-62-2203

**地球温暖化対策事業 120万円**

〈住民課 環境係〉

地球温暖化防止対策と、限りある化石燃料の使用削減に寄与する再生可能エネルギーの普及を目指し、太陽光発電システムを導入する個人住宅に対して設置補助金を交付します。



太陽光発電用ソーラーパネル

**主な経費**

太陽光発電システム設置補助金	120万円
----------------	-------

**財源**

池田町の負担額	120万円
---------	-------

## 福祉医療給付事業 6,931万円

〈住民課 保険医療係〉

福祉医療とは、0歳～高校生世代までの子どもや要件を満たした障がい者、母子・父子家庭の方の医療費の一部を助成する制度です。

0歳～高校生世代までの子どもは、福祉医療費受給者証を提示することで保険適用の医療費が無料になります。それ以外の方はひと月のうちに支払った医療機関ごとの保険適用の医療費がそれぞれ500円を超えた場合、その超えた額を後日指定の口座に支給します。なお、子ども以外の対象者は認定を受けるにあたり所得制限があります。

### 主な経費

福祉医療給付費 6,500万円

### 財源

福祉医療費給付事業費補助金(県) 2,600万円  
福祉医療給付費返還金 1万円  
池田町の負担額 4,330万円

## 児童手当 1億5,000万円

〈住民課 保険医療係〉

児童手当は、次代の社会を担う児童の健全な成長を支援するために高校生世代までの児童を養育している保護者に支給する手当です。児童一人につき、以下の金額の対象となる月数分(出産等の異動がない場合2カ月分)を年6回支給します。

区 分		月 額
0～3歳未満	第1子、第2子	15,000円
	第3子以降	30,000円
3歳～高校生世代まで	第1子、第2子	10,000円
	第3子以降	30,000円

### 主な経費

児童手当 1億5,000万円

### 財源

児童手当負担金(国) 1億1,872万円  
児童手当負担金(県) 1,564万円  
池田町の負担額 1,564万円

## 国民健康保険事業 10億1,000万円

〈住民課 保険医療係〉

国民健康保険(国保)は、病気やケガに備えて加入者のみなさんに国保税を負担してもらい、かかった医療費を補助する医療保険制度です。その運営を国民健康保険特別会計で行います。



### 主な経費

保険給付費 7億5,230万円  
国民健康保険事業納付金 2億2,125万円

### 財源

国保税 1億6,602万円  
保険給付費等交付金(県) 7億7,093万円  
基金繰入金 920万円  
基盤安定負担金等(国) 925万円  
基盤安定負担金等(県) 2,788万円  
その他 112万円  
池田町の負担額 2,560万円

## 後期高齢者医療制度事業 3億9,864万円

〈住民課 保険医療係〉

後期高齢者医療制度は、75歳以上の方と65歳以上で一定の障害があり希望する方が加入する医療保険制度です。県内全市町村で構成する長野県後期高齢者医療広域連合が運営し、主な財源は、市町村負担金と被保険者が負担する保険料です。

町では、保険料の徴収や各種相談および申請、届け出の受付などの業務を行います。



### 主な経費

療養給付費負担金 1億5,964万円  
後期高齢者医療広域連合納付金 2億3,758万円

### 財源

保険料 1億8,510万円  
後期高齢者医療基盤安定負担金(県) 3,458万円  
その他 12万円  
池田町の負担額 1億7,884万円

# 町税の賦課・徴収事務経費

3,114万円

〈住民課 課税係・収納係〉

町税の額を決定したり、徴収したりするための費用です。

【一般会計】

個人住民税、法人住民税、固定資産税、軽自動車税、町たばこ税

【特別会計】

国民健康保険税

### 主な経費

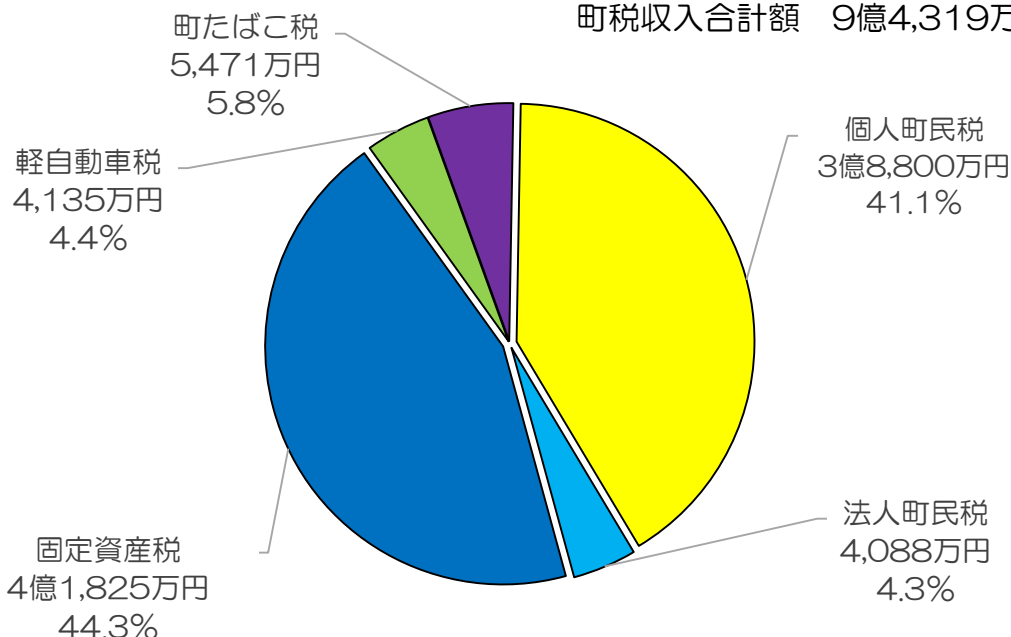
電算システム委託料	1,832万円
エルタックスシステム委託料	426万円
固定資産税管理システム委託料	106万円
長野県地方税滞納整理機構負担金	118万円
地方税共同機構負担金	118万円

### 財源

徴税費県委託金	1,499万円
証明閲覧手数料	54万円
督促手数料等	20万円
デジタル活用推進事業債	390万円
池田町の負担額	1,151万円

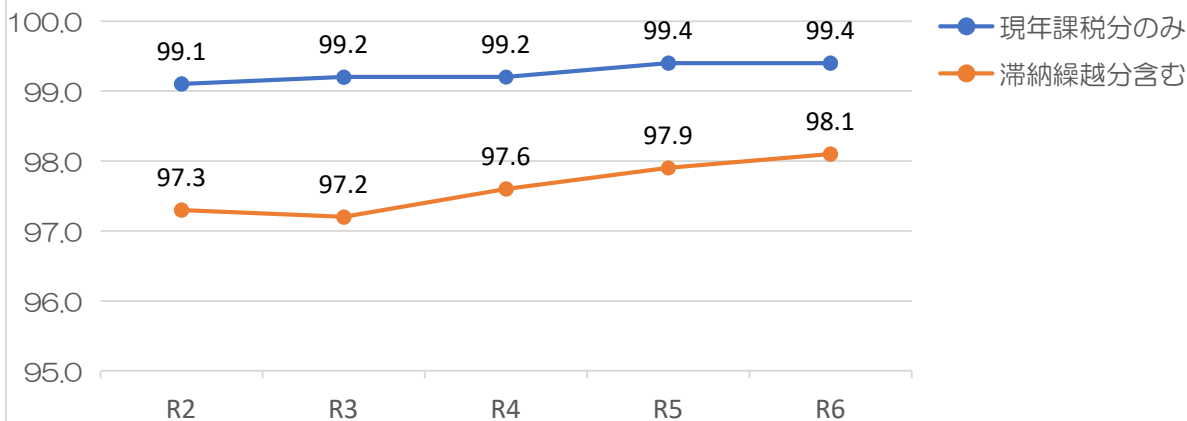
## 町税収入の内訳（令和6年度一般会計）

町税収入合計額 9億4,319万円



町税収入のうち、個人町民税と固定資産税が全体の85.4%を占め、町税の基幹税目となっています。

## 徴収率の推移（直近5年間） 単位：%



# 健康福祉課

## 福祉係

池田町総合福祉センター（やすらぎの郷）

☎0261-61-5000

[主な業務]

- 地域福祉・高齢者福祉・障害者福祉
- 民生児童委員協議会
- 総合福祉センターの管理

## ふくしの相談係

池田町総合福祉センター（やすらぎの郷）

☎0261-61-5000

（地域包括支援センター含む）

[主な業務]

- 高齢者の総合相談支援
- 介護保険・介護予防支援
- 福祉の相談および支援
- 虐待および予防
- 地域包括ケアシステムの構築
- 介護予防日常生活支援総合事業
- 認知症総合支援

## こども家庭センター

池田町総合福祉センター（やすらぎの郷）

☎0261-61-5000

[主な業務]

- 子育ての相談・支援
- こども家庭センターにこまる（一時保育、こども誰でも通園制度、つどいの広場）
- 母子保健事業
- 虐待および予防

## 健康増進係

池田町総合福祉センター（やすらぎの郷）

☎0261-61-5000

[主な業務]

- 住民の健康保持および増進
- 特定健診保健指導
- 栄養指導
- 介護予防事業
- 保健補導員
- 予防接種、感染予防および対策
- 献血事業
- 健康診査
- 保健センターの管理
- 食育

## 福祉企業センター

☎0261-62-2272

[主な業務]

- 生活困窮者、就業困難者に就労や技能修得の機会を与え、自立の助長等を図る
- 福祉企業センターの管理

## 社会福祉一般経費 2,688万円

〈健康福祉課 福祉係〉

地域に暮らす人々が、健康で安心して日常生活を送れるよう地域福祉全般の推進を図る事業です。

### ■主な業務内容

- ・社会福祉団体等への補助
- ・養護老人ホーム運営費負担
- ・総合福祉センター運営委員会



### 主な経費

池田町社会福祉協議会補助金	1,997万円
養護老人ホーム運営費負担金(鹿島荘)	641万円

### 財源

特別児童扶養手当事務取扱交付金	14万円
池田町の負担額	2,674万円

## 福祉委員関係事業 640万円

〈健康福祉課 福祉係〉

地域で暮らす人々の福祉を身近なところで支える「民生児童委員」の日常活動等に関する経費です。

### ■民生児童委員の職務

- ・援助必要者への相談・助言・援助
- ・福祉サービスを利用するための情報提供
- ・福祉関係者と連携した事業・活動の支援等



### 主な経費

民生児童委員協議会交付金	20万円
民生児童委員活動交付金	218万円
福祉委員報酬	383万円

### 財源

民生委員交付金(県)	238万円
池田町の負担額	402万円

## 高齢者福祉事業 1,090万円

〈健康福祉課 福祉係〉

高齢者が地域で安心して日常生活を送れるよう高齢者福祉増進を図る事業です。

### ■主な業務内容

老人クラブ補助、北アルプス広域シルバー人材センター補助、長寿祝金、養護老人ホーム入所措置、福祉輸送サービス事業補助など



### 主な経費

老人クラブ社会活動事業補助金	60万円
広域シルバー人材センター補助金	186万円
福祉輸送サービス事業補助金	81万円
養護老人ホーム等入所措置費	600万円
長寿祝金	72万円

### 財源

高齢者地域支え合い事業補助金(県)	39万円
老人福祉施設入所者負担金	84万円
池田町の負担額	967万円

## 障害者福祉費 3億4,177万円

〈健康福祉課 福祉係〉

障がい者等がその有する能力および適性に応じ日常生活または社会生活を営めるよう相談に応じ、状況に応じたサービスを提供します。

### ■主な業務内容

- ・障害者総合支援法介護給付、訓練等給付
- ・地域生活支援事業(相談支援、日常生活用具給付等事業、移動支援事業など)
- ・地域福祉総合助成事業(心身障害児タイムケア事業など)



### 主な経費

介護給付訓練等給付費	2億5,113万円
障害児入所給付費等	5,825万円
地域活動支援センター扶助費	837万円
療養介護医療費	343万円
日中一時支援事業扶助	394万円

### 財源

障害者総合支援給付費ほか(国)	1億6,615万円
障害者総合支援給付費ほか(県)	8,455万円
池田町の負担額	9,107万円

総合福祉センター管理経費 7,205万円

〈健康福祉課 福祉係〉

総合福祉センター(やすらぎの郷)の光熱水費、電気設備、機械設備、消防設備などの保守管理、公衆浴場などの施設管理委託、修繕費などを計上しています。



総合福祉センター「やすらぎの郷」

主な経費

電気料・上下水道料・灯油ガス	2,452万円
業務用エコキュートリース料	296万円
施設管理(シルバー人材センター委託)	539万円
照明LED化工事	3,305万円

財源

センター使用料(デイサービス含)	987万円
入浴料	494万円
町債	2,970万円
池田町の負担額	2,754万円

福祉企業センター経費 1,317万円

〈健康福祉課 福祉企業センター〉

世帯の事情等がある要保護者に対して、就労機会や便宜を提供します。

利用者の状況や特性に応じ、作業を通じて必要な指導や援護サービスを行い、作業の実績に応じて工賃を支払っています。

■取引業者	8社
■作業内容	ダンボール組立 電子部品 食品包装 等
■通所者	25人
■所長	1人
■指導員	5人

主な経費

作業員賃金(工賃)	550万円
作業員報償費	75万円
光熱水費	135万円

財源

授産施設事務費負担金(県)	480万円
就労継続支援事業負担金	285万円
作業収入	550万円
ダンボール搬入代等	2万円

総合福祉センター入浴施設の利用

入浴料	3歳未満	無料
	子ども(中学生以下)	200円
	65歳未満	400円
	65歳以上	300円
	障害者手帳保持	300円

営業時間	火曜日から土曜日	午前10時 ~ 午後8時30分 (最終入場 午後8時)
	日曜日、月曜日、祝日	午後1時 ~ 午後8時30分 (最終入場 午後8時)

男湯と女湯は奇数日、偶数日に入れ替わります

池田町の高齢者支え合い拠点施設一覧

豊町地区	一丁目地区	東町地区	二丁目地区	三丁目地区	四丁目地区
堀之内地区	半在家地区	相道寺地区	花見地区	滝沢地区	坂下地区
渋中地区	渋南地区	和合地区	鶴山地区	広津地区	陸郷地区
五丁目地区	林中北浦地区	高瀬橋南地区			

全21地区で整備しました  
(令和8年3月時点)

## 介護予防・生活支援サービス事業

241万円

〈健康福祉課 ふくしの相談係（地域包括支援センター）〉

介護保険事業対象者および要支援認定者が対象の介護予防・生活支援サービスです。  
利用を希望される方は ふくしの相談係（地域包括支援センター）へご相談ください。

### ◆通所型・訪問型サービスC

「あすらく あづみ」

「あすもその人が、その人らしく生きていける」  
入浴や買物、趣味活動など生活行為に不安を感じてきた方を対象に、週1回、全12回の介護予防プログラムを短期に集中して取り組みます。

町が委託したあづみ病院のリハビリ専門職員が対応します。送迎で教室に通う「通所型」と自宅に専門職員が訪問する「訪問型」から選べます。

### ◆訪問型サービスB・訪問型サービスD

何らかの支援が必要なために、公共交通機関を利用できず、買い物や通院ができない方を対象とし、自宅と店舗・病院等の送迎や乗降支援、買い物等の手伝いまで一体的に支援するサービスに補助金を交付します。

### ◆通所型サービスB

送迎付きの介護予防のための通いの場（週1回）を町内で開催するサービスに補助金を交付します。

### 主な経費

通所型サービスC実施委託料	89万円
訪問型サービスC実施委託料	4万円
通所型サービスB実施補助金	52万円
訪問型サービスB実施補助金	47万円
訪問型サービスD実施補助金	39万円

### 財源

北アルプス広域連合受託収入	232万円
サービス利用者負担金	9万円



「あすらくあづみ」の様子



総合事業通所型B型事業  
「寄りましょ会」の様子

## 高齢者在宅支援事業 290万円

〈健康福祉課 ふくしの相談係（地域包括支援センター）〉

在宅で生活する高齢者、障がい者や介護者への支援事業です。

### ◆緊急通報システム

一人暮らしの高齢者世帯等に安否確認センサー機器を取り付け、急病等の緊急時に迅速かつ適切な対応をはかる事業です。駆けつけ方式と協力員方式が選択できます。令和3年度からタクシー運転手駆けつけ方式を、令和4年度からは固定電話のない方でも利用できる携帯電話形式サービスを導入しました。

### ◆在宅介護者給付金

重度の介護高齢者（要介護4以上または認知症自立度Ⅲ以上）と心身障がい者（特別障害者手当または障害児福祉手当の受給者）を在宅で180日（6カ月）以上介護していた介護者への給付金です。給付額 年2.5万円

### 主な経費

緊急通報システム委託料	77万円
在宅介護者給付金	213万円

### 財源

緊急通報システム利用者負担金	54万円
池田町の負担額	236万円

## 成年後見支援センター事業 135万円

〈健康福祉課 ふくしの相談係（地域包括支援センター）〉

成年後見制度の利用を推進するための事業です。

◆北アルプス連携自立圏にて共同設置する北アルプス成年後見支援センターの運営費を負担します。無料相談会の実施や研修会の開催などの啓発事業、各市町村担当者の資質向上に向けた取り組みなどを実施します。

### ◆成年後見制度とは

・認知症や障がい等のため自分で諸手続き・契約や財産の管理等を行う判断が難しいかたに不利益が生じないような支援をする制度です。

・家庭裁判所に選任された成年後見人等が契約を代理で行ったり、同意したり、不当な契約を取り消したりすることができま

### 主な経費

成年後見支援センター運営負担金	135万円
-----------------	-------

### 財源

池田町の負担額 （特別交付税措置率0.5）	135万円
--------------------------	-------

包括的支援事業  
(社会保障充実分)

517万円

〈健康福祉課 ふくしの相談係 (地域包括支援センター)〉

在宅医療・介護連携推進

◆救急医療情報キット

「かかりつけ医」「持病」「緊急連絡先」などを記入した情報シートを、専用の容器に入れて冷蔵庫に保管しましょう。救急時、救急隊員などが活用できます。

生活支援体制整備事業

◆生活を支え合うための地域の体制やサービスを整えていくため、生活支援コーディネーターを配置し、池田町支えあい・助け合いを広げる協議体を開催しています。(池田町社会福祉協議会に委託)

主な経費

生活支援体制整備事業委託料	465万円
認知症普及啓発映画上映	10万円

財源

北アルプス広域連合受託収入	517万円
---------------	-------

地域包括支援センター運営業務  
(任意事業)

600万円

〈健康福祉課 ふくしの相談係 (地域包括支援センター)〉

認知症サポーター養成講座

自身や家族が認知症になっても住み慣れた場所でともに暮らせる地域づくりに取り組む事業です

◆認知症サポーター養成講座開催

3人以上のグループを対象に開催します。



小学校での講座



中学校での講座

主な経費

認知症サポーター養成講座実施経費	99万円
成年後見人等報酬助成	42万円

財源

北アルプス広域連合受託収入	600万円
---------------	-------

介護保険事業

2億980万円

〈健康福祉課 ふくしの相談係 (地域包括支援センター)〉

北アルプス広域連合の介護保険事業に対する町負担金です。

〈第9期介護保険事業計画〉

■基本理念

「住み慣れた地域で、ともに支え合いながら、安心して、自分らしい生活を続けることのできる地域づくり」～移動支援の充実、地域支え合いの体制づくりの推進～

■基本目標

地域包括ケアシステムの深化・推進

■重点施策のうち、特に重要な施策

1 高齢者の自立支援、介護予防・重度化防止の推進

2 日常生活を支援する体制の整備

3 介護人材の確保及び生産性・資質の向上

令和8年度は第10期介護保険事業計画策定に向けた委員会の設置、検討を行います。

主な経費

介護保険広域連合負担金	1億9,344万円
虹の家運営費	1,385万円

財源

池田町の負担額	2億0,980万円
---------	-----------

介護予防普及啓発事業

328万円

〈健康福祉課 健康増進係〉

年齢を重ねても、できるだけ要支援・要介護状態にならずに自分らしく生活を送るための事業です。

要介護状態の原因疾患の上位は「認知症」「筋骨関節」「脳血管疾患」です。脳の血管を守り、転倒を予防するために体力づくりをしたり、健康診査を受けたり、生活習慣を振り返ることが大切です。

具体的には、各種運動教室の開催、介護予防講演会、減塩啓発などを実施します。

また、運動教室では、健診結果の見方や歯科衛生士による学習も実施します。



インターバル速歩歩行指導の様子

主な経費

講師謝礼	248万円
------	-------

財源

介護予防事業受託収入等	328万円
-------------	-------

## 予防接種事業

4,222万円

〈健康福祉課 健康増進係〉

### ■ 妊婦の定期予防接種（RSウイルス）

### ■ 子どもの定期予防接種

接種費用は、全額公費負担です

### ■ 乳幼児（就学前まで）

インフルエンザ予防接種	1人あたり1,000円を補助
-------------	----------------

### ■ 高齢者

65歳の方

	自己負担額
高齢者用肺炎球菌予防接種	2,900円

65歳以上の方 ※

	自己負担額
インフルエンザ予防接種	1,200円
新型コロナワクチン予防接種	3,800円

### 主な経費

個別接種委託料	1,335万円
高齢者等インフルエンザ予防接種委託料	899万円
高齢者用肺炎球菌予防接種委託料	68万円
新型コロナワクチン接種委託料	823万円
带状疱疹予防接種委託料	1,058万円

### ■ 带状疱疹予防接種

	自己負担額
令和8年度に、65・70・75・80・85・90・95・100歳になる方	生ワクチン (1回接種) 2,600円/回
60歳以上65歳未満で、ヒト免疫不全ウイルスにより免疫機能に障害のある方（身体障害者手帳1級相当の方）	不活化ワクチン (2回接種) 6,600円/回

※ 60歳以上65歳未満で、心臓、腎臓又は呼吸器の機能に障害のある方及びヒト免疫不全ウイルスにより免疫機能に障害のある方も対象となります。（身体障害者手帳1級相当の方）



### 財源

池田町の負担額 4,222万円

## 保健事業

2,464万円

〈健康福祉課 健康増進係〉

健康の保持増進を目指し、各種がん検診や健康診断、歯周疾患検診等を実施します。また、がん患者へのアピアランスケア助成金を支給します。

### ■ 各種がん検診等

胃がん検診  
大腸がん検診  
肺がんCT検診  
前立腺がん検診  
子宮頸がん検診  
乳房超音波検診  
マンモグラフィ検診  
胸部レントゲン

### ■ 長寿健診・人間ドック・個別健診

後期高齢者医療制度被保険者を対象とした健康診断（集団・個別）または人間ドック

### ■ 39歳以下健診

20歳～39歳の方を対象とした集団健診

### ■ 歯周疾患検診

20歳～70歳の10年ごと節目年齢の方及び妊婦を対象とした歯周疾患の検診

### ■ 尿中推定塩分摂取量検査

毎月17日の「減塩の日」に実施  
（※17日が土日・祝日の場合は休み明けの平日）

### ■ がん患者へのアピアランスケア助成金

がん患者の方の就労、社会参加等の支援を目的として、医療用のウィッグ等の補装具の購入費用の一部を助成



### 主な経費

検(健)診委託料	1,198万円
----------	---------

### 財源

健康増進事業補助金等(国・県)	18万円
後期高齢者医療広域連合補助金等	899万円
池田町の負担額	1,547万円

## 母子保健事業

560万円

〈健康福祉課 子ども家庭センター〉

子どもの健やかな育ちを支えるため、妊娠期から出産・乳幼児期まで健診を実施したり各種相談に応じたりします。

また、子どもの成長を保護者が確認し、生活リズムや食生活などの基礎が作れるように学習の場を提供します。

■母子健康手帳交付・妊婦相談

■乳幼児健診・育児学習会



■小児生活習慣病予防健診後の健康アドバイス

■離乳食教室

■食育の取組み



### 主な経費

妊産婦健診委託料	344万円
新生児聴覚検査委託料	13万円
1か月健康診査委託料	15万円
不妊・不育症治療補助金	90万円

### 財源

母子保健衛生費(国)等	35万円
母子保健衛生費(県)等	8万円
養育医療費負担金	5万円
池田町の負担額	512万円

## 国民健康保険特別会計

特定健康診査事業 1,464万円

〈健康福祉課 健康増進係〉

40～74歳の国民健康保険被保険者を対象とした「生活習慣病」を予防するための健診診断を実施します。

また、人間ドックを受診する国保被保険者に、費用の一部を助成しています。

(詳しくは健康増進係までお問い合わせください。)

なお、町では職場で健診を受診された方や、かかりつけ医で検査を受けている方にも、町への結果提出をお願いしています。

■令和6年度の特定健診受診率は68.7%で県内順位4番目と高い水準です。しかし、40～50歳代の受診率は低調です。

若い世代から生活習慣病予防のため、健診の受診をお勧めします。

[本事業は国民健康保険特別会計の事業です]

### 主な経費

特定健診等委託料	1,329万円
人間ドック補助金	62万円

### 財源

特別交付金(県)	970万円
健診実費手数料	86万円
国保税等	408万円

特定保健指導事業 104万円

〈健康福祉課 健康増進係〉

健診結果と生活習慣の関係など、分かりやすい資料を使って自らの健康状態を理解し、見直すきっかけをつくります。

[本事業は国民健康保険特別会計の事業です]



保健指導の様子

### 主な経費

システム保守等委託料	28万円
------------	------

### 財源

特別交付金(県)	100万円
国保税等	4万円

## こども家庭センター事業 1,189万円

〈健康福祉課 こども家庭センター〉

こどもの健やかな成長発達のため、全ての子育て世帯・こどもに対し切れ目のない支援をおこないます。

■親子が安心して過ごせる「つどいの広場」



こども家庭センター  
にこまる

■こども誰でも通園制度  
一時保育

■子育てのサポート事業

- ・ベビーマッサージ・あそびの教室
- ・養育支援家庭訪問事業（委託）など

■子育て世帯やこどもの相談支援

### 主な経費

養育支援家庭訪問委託料	450万円
産後ケア事業委託料	95万円
妊婦のための支援給付金	250万円

### 財源

子ども・子育て支援交付金(国県)	474万円
妊婦のための支援給付金	250万円
子ども・子育て応援市町村交付金(県)	80万円
池田町の負担額	385万円

## 多世代支援事業 286万円

〈健康福祉課 こども家庭センター〉

地域おこし協力隊、集落支援員の活用

町の活性化対策の1つ「子育て支援」について、子育てに関係する集落点検の実施、こどもや保護者等といった当事者、また、その支援者等のニーズ把握をし、住民とともに共有、話し合いをし、必要な施策等を検討していきます。また、こども家庭センターが親子で楽しく過ごせる場所となるよう地域住民の方々と一緒に工夫、改善について検討していきます。

### 主な経費

地域おこし協力隊事業費	78万円
集落支援員事業費	208万円

### 財源

池田町の負担額 (全額特別交付税対象)	286万円
------------------------	-------

## ふくしの相談事業 756万円

〈健康福祉課 ふくしの相談係〉

誰でも気軽に相談できるように福祉の総合相談窓口として「ふくしの相談係」を設置します。

また、人口減少等による人材不足でサービスの不足傾向ですが、一人ひとりの暮らしと生き方が尊重され、自分らしく生活できるよう、地域住民等が支えあえる地域を作っていきます。

### 1 主な役割

- (1) 住民の個別相談支援
- (2) 生活ニーズの把握と地域ニーズの抽出、
- (3) その解消や軽減に向けた体制整備

### 2 ふくしの相談係にある機能

- (1) 地域包括支援センター
- (2) 基幹相談支援センター
- (3) 障がい者虐待防止センター

### 主な経費

福祉事務所未設置町村事業	500万円
連携自立圏負担金(基幹相談支援事業)	240万円

### 財源

福祉事務所未設置町村補助金	375万円
地域生活支援事業補助金	172万円
池田町の負担額	209万円

## 地域おこし協力隊事業 670万円

(人材不足対策)

〈健康福祉課 ふくしの相談係〉

一人ひとりの暮らしと生き方が尊重され、自分らしく生活できるよう、地域住民等が支えあえる地域づくりの一環として、障がいや介護の公的サービスを担う人材不足の軽減を目的とした地域おこし協力隊を募ります。

福祉分野の専門職不足を切り口としたさまざまな事業を展開することで、地域の活性化を図っていきます。

### 主な経費

地域おこし協力隊報酬等	272万円
隊員活動経費	258万円

### 財源

池田町の負担額 (全額特別交付税対象)	670万円
------------------------	-------

# 振興課

## 農政係

役場庁舎 1 階 7 番窓口 ☎0261-62-3127

[主な業務]

- 農作物、畜産、水産業の振興
- 農業の担い手の確保、育成
- 鳥獣の保護および猟の適正化
- 野生鳥獣による被害防止対策
- 農業経営体の支援
- 地域営農システム（営農支援センター）
- 農作物の病虫害防除、被害対策
- 農畜産物、水産物の流通、販売促進
- 花とハーブの里づくり

## 商工観光係

役場庁舎 1 階 7 番窓口 ☎0261-62-3127

[主な業務]

- 労政および労働者福祉
- 商工業の振興
- 企業誘致
- 町営駐車場管理
- 観光推進および観光開発

## 農業委員会

役場庁舎 1 階 7 番窓口 ☎0261-62-3127

[主な業務]

- 農地転用許可申請受付
- 農地利用に対する適正な推進

## 農業委員会運営事業 585万円

〈農業委員会事務局〉

わが国の農地を有効活用することを目指し、農業委員と農地利用最適化推進委員が活動しています（任期3年間）。

農地の貸し借り・売買の許可や農地転用の可否について意見決定のための審査業務をはじめ、各機関と連携した担い手への農地集積・集約化の推進および遊休農地の発生防止・解消を進めるため、農地パトロールや利用意向調査等を実施します。

### 主な経費

農業委員報酬	460万円
農地台帳整備委託料	48万円
北アルプス地区農業委員会協議会負担金	51万円

### 財源

農業委員会交付金および補助金(県)	224万円
農地利用最適化交付金(県)	115万円
国有農地管理事務委託金(県)	5万円
農業者年金事務委託金	13万円
池田町の負担額	228万円

## スマート・テロワール推進事業 275万円

〈振興課 農政係〉

スマート・テロワール農業推進のため開発・流通試験、試験栽培を実施し、移住者等を対象とした営農体験ツアーを展開することで「農」ある暮らしを提供する。また草刈り隊の結成により町内農家のお困り事を解決し農業の好循環を生み出します。



### 主な経費

業務委託料	200万円
備品購入費(草刈り機)	75万円

### 財源

てるてる坊主ふるさと応援基金	275万円
----------------	-------

## 農業次世代人材投資資金 450万円

〈振興課 農政係〉

次世代を担う農業者となることを志し、就農する方に対し交付されるもので、50歳未満の方が対象です。これから取り組まれる方は最長3年間交付が受けられます。

### ■一人あたりの給付額

最大で150万円/年  
(夫婦で就農の場合 180万円/年)



### 主な経費

農業次世代人材投資資金給付金	450万円
----------------	-------

### 財源

農業次世代人材投資資金(県)	450万円
----------------	-------

## 中山間直接支払事業 1,731万円

〈振興課 農政係〉

中山間地域は、食料生産とともに国土の保全、良好な景観形成などの多面的機能を担っていますが、平地に比べ自然条件、生活条件、農業生産条件などが厳しいことから、担い手の減少、耕作放棄地の増加などでその役割が低下するおそれがあります。

この事業は、中山間地域において、耕作放棄地の発生を防止し、多面的機能を確保するため、集落単位に農用地の維持管理の方針を定め、その活動を行う組織を支援します。



### 主な経費

中山間地域直接支払補助金	1,731万円
--------------	---------

### 財源

中山間地域直接支払補助金(県)	1,154万円
池田町の負担額	577万円

花とハーブの里づくり事業 1,635万円

〈振興課 農政係〉

「花とハーブ」によるまちづくりの推進のため、町のハーブ生産振興と観光の拠点である「ハーブセンター」、「ハーブガーデン」を中心に、潤いと活力ある産業振興と観光振興を図り、花の里づくり補助金により自治会等での花づくりを応援します。



主な経費

ハーブセンター指定管理料	60万円
ハーブガーデン指定管理料	1,200万円
花の里づくり推進補助金	60万円

財源

ハーブ園売上、施設賃借料等	10万円
池田町の負担額	1,625万円

農業集落支援事業 428万円

〈振興課 農政係〉

新規就農や既存農業者の経営強化などを支援し、地域の実情や時代に対応した集落の維持及び活性化を推進するため集落支援員1名を配置します。



主な経費

農業集落支援員報酬等	344万円
その他活動費	84万円

財源

池田町の負担額 (全額特別交付税対象)	428万円
------------------------	-------

地域おこし協力隊 (農政) 3,215万円

〈振興課 農政係〉

地域外から人材を受け入れ、新たな視点・発想により地域活性化を図るため、町では「地域おこし協力隊」を平成27年度から受け入れています。

農政部門は令和5年度から受け入れを開始し水稲、野菜、果樹栽培に取り組んでいます。令和8年度も受け入れを継続し、将来池田町の農業振興を支える中心的な農業従事者になることを目指し、農業の技術や経営を学びます。



主な経費

地域おこし協力隊報酬等(7人分)	2,461万円
協力隊活動費(7人分)	754万円

財源

池田町の負担額 (全額特別交付税対象)	3,215万円
------------------------	---------

地域おこし協力隊 (有害鳥獣) 851万円

〈振興課 農政係〉

地域外から人材を受け入れ、新たな視点・発想により地域活性化を図るため、町では「地域おこし協力隊」を平成27年度から受け入れています。

有害鳥獣部門では、急増する被害に対応するため、令和6年度から職員1人を、7年度から更に1人を受け入れ、効率的な有害鳥獣対策を実施します。



主な経費

地域おこし協力隊報酬等(2人分)	663万円
協力隊活動費(2人分)	188万円

財源

池田町の負担額 (全額特別交付税対象)	851万円
------------------------	-------

## 労働費一般経費 558万円

〈振興課 商工観光係〉

労働者の福利厚生増進と生活安定に関する互助会事業に要する経費の負担や、町内企業新入社員の歓迎式典を実施します。

また、生活資金の貸付原資として長野県労働金庫へ500万円の預託を行います。



### 主な経費

大北地区勤労者互助会負担金	31万円
勤労者生活資金等預託金	500万円

### 財源

勤労者資金預託金償還金	500万円
池田町の負担額	58万円

## 商工振興事業 5,935万円

〈振興課 商工観光係〉

池田町商工会へ商工会館の維持管理費、街路灯維持管理費、地域商業力再興強化事業、農商工連携での特産品開発費などの補助金支出や、工場誘致助成金の交付による産業の推進を図っています。

また、県制度等資金保証料の2分の1を補給しています。



あめ市の賑わい

### 主な経費

経営改善普及事業補助金(商工会へ)	910万円
商工業振興対策事業補助金( // )	134万円
地域総合振興事業補助金( // )	133万円
工場誘致助成金	1,000万円
工コ住宅リフォーム補助金	500万円

### 財源

小企業振興資金預託金償還金	3,000万円
町営駐車場使用料	154万円
池田町の負担額	2,281万円
国の臨時交付金	500万円

## 地域おこし協力隊(商工) 485万円

〈振興課 商工観光係〉

地域外から人材を受け入れ、新たな視点・発想により地域活性化を図るため「地域おこし協力隊」を平成27年度から受け入れています。

まちなかの賑わいを創出のための企画・立案と、池田町ならではの素材を生かした特産品開発に向けた調査・企画・支援を主に活動していきます。



活躍の場 シェアベースにぎわい  
(商品開発棟)

### 主な経費

地域おこし協力隊報酬等(1人分)	336万円
協力隊活動費(1人分)	149万円

### 財源

池田町の負担額 (全額特別交付税対象)	485万円
------------------------	-------

## 創業支援事業 185万円

〈振興課 商工観光係〉

町内産業の振興と地域経済の活性化を図るため、町内で新たに起業を目指す方を対象に、起業に必要な経費や空き店舗利用による家賃、既存店舗改修費用の一部を補助します。

このほか、池田町内で創業を希望する方に対して、池田町商工会が実施するセミナー「創業塾」への補助を行います。



### 主な経費

創業支援事業補助金	150万円
創業支援事業補助金(商工会へ)	35万円

### 財源

池田町の負担額	185万円
---------	-------

まちなかの賑わい拠点  
運営事業

548万円

〈振興課 商工観光係〉

ビジネスの創出・維持・発展や、まちなかの賑わいの創出を目的として、「シェアベースにぎわい（まちなかの賑わい拠点施設）」でレンタルオフィス等の運営や、コミュニティカフェなどの賑わい創出のための事業を実施します。

施設管理、事業実施は指定管理者（株にぎわい創造社）により行われます。



シェアベース  
にぎわい内  
カフェスペース

主な経費

指定管理委託料	518万円
まちなかイベント創出事業委託料	30万円

財源

池田町の負担額	548万円
---------	-------

ものづくり産業  
クラスター形成事業

196万円

〈振興課 商工観光係〉

平成20年度から町内企業と商業、農業、池田工業高校、国、県、町、商工会等の産学官が一丸となって、新事業を生み出しながら、新たな付加価値を創出することを理念に活動しています。

また、池田工業高校の池工版デュアルシステム事業を支援しています。

■具体的な工業振興策

- 事業広報・連携
- 経営・技術向上
- 人材確保・技術育成
- 企業誘致・販路拡大



工業の振興

主な経費

振興円卓会議開催経費	6万円
産業力再興事業補助金(商工会へ)	125万円
池工版デュアルシステム事業補助金	65万円

財源

池田町の負担額	196万円
---------	-------

大峰高原白樺の森管理事業

482万円

〈振興課 商工観光係〉

町民や観光客の憩いの場として、キャンプ場、森林などを整備・保全し、活用しています。

池田町の秋の名所のひとつである七色大カエデ周辺一帯を観光協会とともに管理して観光誘客・町のPRを積極的に行い、大カエデ商品の開発も進めていきます。



北アルプス展望ウオーク  
でのガイド風景



あづみ野池田クラフトパーク  
から望む北アルプス

主な経費

施設管理委託料	37万円
大峰生活環境保全林用地借上料	350万円

財源

池田町の負担額	482万円
---------	-------

観光一般経費

2,936万円

〈振興課 商工観光係〉

観光分野において地域一体となり自立する町の持続的発展を目指すため、観光協会等と協力し観光推進を図っています。

近隣市町村と連携し、北アルプス山麓地域など広域的に事業展開をしています。

この他に、池田ふるさと祭りを始め、「展望ウオーク」や「ほたる祭り」など池田町ならではの各種イベント事業へ補助金を交付し、誘客に努めます。

主な経費

観光協会補助金	1,952万円
ふるさと祭り・花火大会補助金	330万円
ワイン祭り2026	270万円
酒蔵まつり2026	100万円
ウォーキング等事業補助金	16万円

財源

ふるさと応援基金	50万円
池田町の負担額	2,886万円

# 建設水道課

## 建設係

役場庁舎 1 階 8 番窓口 ☎0261-62-3130

### [主な業務]

- 町道、公共物の維持管理、町道除雪、境界確認および道路占用、通行制限
- 町道の認定・廃止および道路証明
- 住宅の耐震診断および耐震工事の補助
- ブロック塀等除却工事の補助
- 町営住宅
- 町道、河川の整備
- 交通安全施設の整備
- 県道及び砂防に関する要望
- 公共土木施設の災害復旧事業

## 水道係

役場庁舎 1 階 8 番窓口 ☎0261-62-3130

### [主な業務]

- 上下水道事業
- 上下水道料金等の調定および収納
- 上下水道事業会計の予算、決算
- 上下水道施設の維持管理
- 合併浄化槽
- 給排水工事の受付および完了検査

## 耕地林務係

役場庁舎 1 階 8 番窓口 ☎0261-62-3130

### [主な業務]

- 耕地および土地改良事業
- 耕地基盤整備事業
- 林業の振興
- 治山、林道
- 森林の病虫害防除
- 農道、農業用水路の整備

## 道路維持経費 2,533万円

〈建設水道課 建設係〉

道路を安全に通行できるように、路面に空いた穴の補修、崩れた土砂の撤去、比較的小規模な道路施設の修繕や側溝等の施設整備のための工事、冬期の道路除雪を行います。



道路の補修

### 主な経費

施設修繕料	800万円
除雪委託料	550万円
重機借上料	280万円
補修工事費	300万円
補修原材料	200万円

### 財源

道路使用料	366万円
県道除雪業務委託金	77万円
てるてる坊主のふるさと応援基金	70万円
池田町の負担額	2,020万円

## 道路橋定期点検修繕事業 1,355万円

〈建設水道課 建設係〉

町内に110橋ある道路橋について、定期点検を実施し、橋梁長寿命化修繕計画および定期点検結果に基づき計画的に橋梁の修繕工事を行い、交通の安全確保を図ります。

今年度は定期点検20橋と、修繕のための詳細設計1橋を予定しています。



道路橋の修繕

### 主な経費

定期点検	420万円
詳細設計委託料	935万円

### 財源

道路メンテナンス事業補助金(国)	787万円
町債	310万円
池田町の負担額	258万円

## 舗装個別施設修繕事業 1,583万円

〈建設水道課 建設係〉

舗装個別施設計画に基づき計画的に舗装の修繕工事を行い、交通の安全確保を図ります。

■計画路線 ・ 町道正科線、町道山麓線



### 主な経費

舗装修繕工事費	1,500万円
設計・監督補佐負担金	83万円

### 財源

防災・安全交付金(国)	825万円
町債	600万円
池田町の負担額	158万円

## 道路舗装事業 300万円

〈建設水道課 建設係〉

道路を安全に通行できるように、長年の使用で傷んだ道路の再舗装を主体に行います。



アスファルト舗装

### 主な経費

舗装工事費	300万円
-------	-------

### 財源

池田町の負担額	300万円
---------	-------

## 交通安全対策事業 453万円

〈建設水道課 建設係〉

道路を安全に利用できるように、ガードレール、カーブミラー等の安全施設の新設工事や修繕、薄くなり見えにくくなったラインの引き直しなどを行います。

■工事箇所 吾妻町  
転落防止柵設置（内川）



### 主な経費

道路照明灯電気料	103万円
施設修繕費	100万円
安全施設設置工事費	250万円

### 財源

池田町の負担額	453万円
---------	-------

## 兼用側溝整備事業 500万円

〈建設水道課 建設係〉

老朽化した県道の兼用側溝の整備費用に対する負担金です。

■工事箇所 五丁目



### 主な経費

事業費負担金	500万円
--------	-------

### 財源

池田町の負担額	500万円
---------	-------

## 町道568号線 道路改良事業 1,505万円

〈建設水道課 建設係〉

道幅が狭く、すれ違いが困難な道路を拡幅し、交通の安全確保を図る。



### 主な経費

工事請負費	1,500万円
-------	---------

### 財源

町債	1,350万円
池田町の負担額	155万円

## 住宅・建築物安全 ストック形成事業 585万円

〈建設水道課 建設係〉

地震による住宅倒壊の被害を最小限に引き止めるため、木造個人住宅(昭和56年5月以前)の精密耐震診断、耐震補強工事及び除却工事に対して補助します。

項目	補助額・委託額
精密耐震診断	委託料 (88,000円)
耐震補強	4/5以内 (1,150,000円上限)
除却費用	1/2以内 (978,600円上限)



### 主な経費

精密診断委託料	44万円
耐震・除却工事補助金	541万円

### 財源

住宅・建築物安全ストック形成事業補助金	
(国)	292万円
(県)	146万円
池田町の負担額	147万円

## ブロック塀等除却事業 30万円

〈建設水道課 建設係〉

危険なブロック塀等の倒壊による被害を未然に防止し安全を確保するため、ブロック塀の除却費用に対して補助します。

補助金額	除却工事費または除却する塀の長さ×1万円のいずれか低い方の1/2以内（10万円上限）
補助対象路線	・震災対策緊急輸送路 ・通学路

### 主な経費

ブロック塀等除却事業補助金 30万円

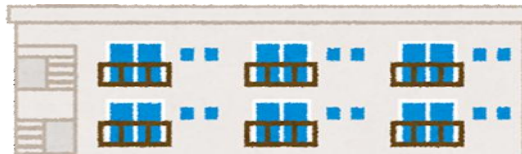
### 財源

ブロック塀等除却事業補助金(国) 15万円  
池田町の負担額 15万円

## 町営住宅の維持管理 124万円

〈建設水道課 建設係〉

町営住宅の修繕や施設管理、入退去の事務を行います。現在の町営住宅の管理戸数は62戸です。



### 主な経費

施設修繕費 100万円

### 財源

住宅使用料 88万円  
駐車場使用料 36万円

## 高瀬広域水道企業団経費

30万円

〈建設水道課 水道係〉

昭和40年代当時、大町市、池田町及び松川村の、人口増加に伴う水需要の増加が予想されていました。大町ダム建設にあわせ、3市町村が「高瀬広域水道企業団」を設立し、水道用水として大町ダムに67万m<sup>3</sup>の容量を確保し、運営してきました。その後、人口減少など社会情勢の変化により、水需要は市町村それぞれの水源でまかなえる状況となったため、令和8年3月31日企業団を解散することとなりました。企業団設立より、大町ダムの維持管理費の一部を企業団として負担してきましたが、令和8年度が最後の負担金となります。

大町ダムは下流に住む人々が常に安全・安心で豊かな生活を営むために、洪水の調節、農業用水等の安定供給、水道水の確保、発電の4つの目的を果たしています。



大町ダム



ダムがない頃の大雨時の高瀬川  
(昭和44年)

### 主な経費

高瀬広域水道企業団負担金 30万円

### 財源

池田町の負担額 30万円

## 水道事業

2億7,292万円

〈建設水道課 水道係〉

町の上水道を運営していくための事業費です。

池田町の上水道の水源は、北アルプスを源流とする高瀬川周辺の豊かな地下水を利用しています。水道施設で汲み上げた地下水を消毒し、安全な水道水を各家庭へ供給しています。

利用者が常に安心して安全な水道水を利用できるように、各施設の維持管理に努め、令和8年度にアセットマネジメント活用した基本計画を策定し、耐震化や長寿命化を進めます。

[ 水道事業・下水道事業会計について ]

一部を除いて民間企業と同じ複式簿記による地方公営企業会計制度をとっています。

町（一般会計）では、企業債の元利償還金（交付税措置あり）の一部を負担しています。

発生した利益は、積立・投資等を行い、将来の施設更新のために使われます。



中区第2配水池（中島・半在家）



水道管の布設替工事

### 主な経費

人件費・事務費等	5,053万円
維持管理経費	6,126万円
施設整備費用	1億4,105万円
耐震・長寿命化対策	1,411万円
元利償還金	597万円

### 財源

水道料金	1億9,968万円
工事負担金	767万円
その他収益	597万円
池田町の負担額	461万円
積立金等	5,499万円

## 下水道事業

7億2,197万円

〈建設水道課 水道係〉

町の下水道を運営していくための事業費です。

水道事業と事務等を一体化し、施設の維持管理を行っています。

池田町の下水道は、処理場で微生物の働きによりきれいになった処理水は、大腸菌などの雑菌を消毒し、農業用排水路を経由して高瀬川に放流されています。多くの処理場では、この消毒に塩素などの薬品を使用しますが、高瀬浄水園では、貴重な水生生物に影響を与えず、環境にやさしい紫外線による消毒を行っています。

令和8年度からは、ストックマネジメント計画（第2期）を策定し、高瀬浄水園の更新工事を行っています。財源は、国からの補助金や企業債を充てて実施します。



高瀬浄水園（十日市場）



汚水処理施設の更新工事

### 主な経費

事務的費用	348万円
施設維持管理経費	9,922万円
施設整備費用	1,738万円
ストックマネジメント	2,200万円
元利償還金	5億7,989万円

### 財源

国庫補助金	1,100万円
下水道使用料	1億4,459万円
企業債	4億3,760万円
工事負担金	594万円
池田町の負担額	1億2,284万円

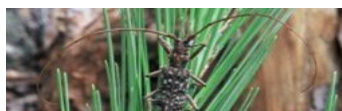
## 松くい虫対策事業 1,380万円

〈建設水道課 耕地林務係〉

池田町における対策として、過去には被害木のくん蒸処理や伐倒による全量駆除に取り組みましたが、現在は森林整備における間伐と樹種転換（更新伐）へと方針を変更し対策を進めています。

また、山林以外の松の被害拡大防止のため、薬剤散布による予防に対して助成をおこなっています。

被害拡大防止のためには、森林所有者等と町が協力して「予防」へのより一層の取り組みが重要です。



マツノザイセン  
チュウを運ぶマツ  
ノマダラカミキリ

### 主な経費

松くい虫防除対策事業補助金	30万円
枯損木利活用事業等	1,350万円

### 財源

森林関係事業補助金(県)	855万円
森林環境譲与税	525万円

## 多面的機能支払交付金事業 6,475万円

〈建設水道課 耕地林務係〉

農地の持つ多面的機能を増進する活動を支援する事業です。農地法面の草刈、水路泥上げ等の農地を維持するための活動を支援する農地維持支払と、農地、水路、農道等の質的向上を図る共同活動（施設の機能診断、生き物調査による啓発等）および補修・更新等による施設の長寿命化のための活動を支援する資源向上支払に、現在町内16地区で取り組んでいます。



芝による雑草対策



水路・農道法面の除草作業

### 主な経費

多面的機能支払交付金	6,444万円
------------	---------

### 財源

多面的機能支払交付金(国・県)	4,919万円
事務受託料	150万円
池田町の負担額	1,406万円

## 県営経営体育成基盤整備事業 会染西部地区 1億2,350万円

〈建設水道課 耕地林務係〉

林中・内鎌・十日市場地区のほ場整備については、令和元年度工事に着手し、令和6年度から全工区の作付けが開始しています。令和8年度に補完工事を完了させ、換地計画を確定し事業の清算を行います。

換地清算と併せて、促進費事業を導入して地元負担額を清算します。



十日市場地区



内鎌地区

### 主な経費

農業農村整備事業地元負担金	1,068万円
促進費事業費	1億1,200万円

### 財源

国・県の交付金	9,240万円
町債	270万円
地元分担金	763万円
池田町の負担額	2,077万円

## 農地耕作条件改善事業 396万円

〈建設水道課 耕地林務係〉

会染西部地区ほ場整備事業にて整備された畑地について、園芸団地等の担い手が高収益作物への転換が効率的に行われるよう、国の制度を活用し事業を行います。

事業期間	令和6年度～令和10年度まで	
事業内容	ハード事業	土層改良(客土、徐礫など) 農業用排水施設
	ソフト事業	果樹棚(ぶどう) 専用機械導入 耐候性ハウス 苗等
負担率	ハード	国県69% 町16% 受益者15%
	ソフト	国55% 町30% 受益者15%

### 主な経費

機械リース料	396万円
--------	-------

### 財源

国・県の交付金	218万円
池田町負担額(受益者負担分)	178万円

# 会計課

## 会計係

役場庁舎 1 階 9 番窓口 ☎0261-62-3128

[主な業務]

- 公金の出納および保管
- 現金・有価証券の運用
- 収入支出証書の審査および支出負担の確認

# 議会事務局

## 議会事務局

役場庁舎 3 階 ☎0261-62-9529

[主な業務]

- 議会に関する事務



## 監査委員

役場庁舎 3 階 ☎0261-62-9529

[主な業務]

- 監査委員事務



## 会計管理経費

479万円

〈会計課 会計係〉

支払や入金の手務を行っています。  
各課で使用する筆記用具等の事務用品を一括購入・管理することで経費の節減を図ります。  
池田町発行の納入通知書により窓口納付および口座振替の方法で納付できる金融機関は次のとおりです。

- ・八十二長野銀行
- ・松本信用金庫
- ・大北農協
- ・ゆうちょ銀行（ゆうちょ銀行での窓口納付の場合は、池田町発行の「払込取扱票」が必要です）

お支払は、便利な口座振替（自動振替）またはQRコード決済※をご利用ください。

※eL-QR（QRコード）の記載がある納付書のみ利用できます。

### 主な経費

消耗品購入費用	36万円
窓口収納手数料	418万円

### 財源

他会計負担金	10万円
池田町の負担額	469万円

## 議会運営経費

4,580万円

〈議会事務局〉

通年の議会運営として年4回の定例会（3月・6月・9月・12月）と臨時議会を開会します。議会では町から提案された議案審議や一般質問など、主に議案を委員会付託して慎重に審議し、本会議で議決します。

議員は議会出席のほか、行政運営に対しての閉会中の継続調査を行い、政策提案へと繋げています。また、各種の会議や式典や行事への参加など諸活動をしています。町の皆さんとの懇談会を開催し、生きた声を町政へ届けます。研修や先進地視察などにより、議員資質向上に努め、積極的な議会改革に取り組みます。

### 主な経費

議員報酬	2,681万円
議員期末手当	1,095万円
議員共済会負担金	639万円

### 財源

池田町の負担額	4,580万円
---------	---------

## 議会報発行経費

103万円

〈議会事務局〉

議会だより「いけだ」を年4回（4月、7月、10月、1月）発行し、町内全戸に配布します。

主な内容は、定例・臨時会での一般質問や審議内容や諸議会活動についてお知らせします。常に、読みやすく読んでいただける議会報作成に努めます。



年4回発行の「議会だより」

### 主な経費

印刷製本費	88万円
-------	------

### 財源

池田町の負担額	103万円
---------	-------

# 学校保育課

## 学校保育係

池田町教育会館 ☎0261-61-1430

池田小学校 ☎0261-62-2006

会染小学校 ☎0261-62-2023

高瀬中学校 ☎0261-62-2171

### [主な業務]

- 学校の設置廃止および管理運営
- 学校職員ならびに児童生徒の保健、衛生、福利および厚生
- 児童生徒の就学援助（要保護、準要保護、遠距離通学）
- 学校の組織編成
- 学校給食
- 保育給付支給認定と保育の利用調整
- 認可外保育施設
- 町の文化財の保護活用
- 教職員住宅の維持管理
- 教育会館の維持管理
- 保育利用料の決定および徴収
- 信州池田町学びの郷保小中 15年プランの実施
- 浅原六朗文学記念館の管理運営

## 認定こども園

池田保育園 ☎0261-62-2043

### [主な業務]

- 認定こども園の運営
- 認定こども園の施設管理等

## 児童クラブ・センター

池田児童クラブ ☎0261-62-8969

会染児童センター（クラブ）☎0261-62-1222

### [主な業務]

- 児童クラブ・センターの管理運営
- 放課後子ども教室の実施

教育委員会事務局一般経費 **2,390万円**

〈学校保育課 学校保育係〉

町教育行政の実務経費です。

学校に関すること

- 1 学校ICT環境整備、運用及び授業支援
- 2 スクールカウンセラーの配置
- 3 セカンドステップの実施
- 4 統合型校務支援システムの運用
- 5 二十歳のつどい開催ほか

**主な経費**

セカンドステップ業務委託料	229万円
小中学校入学祝金	467万円
就学援助費	441万円

**財源**

補助金（国・県）	22万円
池田町の負担額	2,368万円

メンテナンス計画による **727万円**  
学校施設改修事業

〈学校保育課 学校保育係〉

令和8年度から会染小学校の大規模改修のための設計・監理・工事を実施します。工事期間は4年程度の見込みです。

**主な経費**

設計委託料	727万円
-------	-------

**財源**

地方債	650万円
池田町の負担額	77万円

小中学生健康事業 **58万円**

〈学校保育課 学校保育係〉

『大北地域小児生活習慣病予防対策ガイドライン』に沿って、小学5年生、中学2年生の希望する児童生徒を対象に血液検査、身長、体重、腹囲及び血圧測定を同時に計測します。

結果は、保健師などが対象の児童生徒とその保護者に説明し、生活習慣を見直す機会としていきます。



学校での検診の様子

**主な経費**

血液検査委託料	42万円
---------	------

**財源**

池田町の負担額	58万円
---------	------

信州池田町学びの郷 **68万円**  
保小中15年プラン事業

〈学校保育課 学校保育係〉

0歳から15歳の発達や学びを切れ目なくつないでいく保育・教育を実現するために、保小中の教職員を中心に、関係機関、保護者や地域と連携しながら様々な取組を進めています。

令和8年度の取組ポイント

- 1 保小中合同の保育・授業研究、研修
- 2 保小中合同行事・交流活動の充実
- 3 地域資源の活用の推進
- 4 大かえで運動プログラムの活用と4校園保健委員会（テーマ：食と生活習慣）
- 5 学校園運営協議会（コミュニティ・スクール）の活用



保小中職員合同研修（グループ協議）



4校園保健委員会

**主な経費**

講師謝礼等	64万円
-------	------

**財源**

教職員研修補助	16万円
池田町の負担額	52万円

文化財保護活用推進経費 **102万円**

〈学校保育課 学校保育係〉

令和2年度に文化財資料館が開設されて以来、町の小中学生をはじめ、歴史に興味のある一般の方々から歴史研究者まで、いろいろな方に利用されています。次世代へ町の歴史文化を引き継ぐため、町文化財を保護し、資料の保管・収集に努めています。地域の歴史文化を学ぶ場として、更により多くの方に興味と関心をもっていただけるよう、学習活動の支援にも取り組んでいます。



文化財防災訓練時  
文化財説明

**主な経費**

岡麓終焉の家応急修繕事業負担金	60万円
-----------------	------

**財源**

助成金	50万円
池田町の負担額	52万円

## 保育園運営事業 2,639万円

〈学校保育課 学校保育係・認定こども園〉  
令和7年度から池田・会染保育園が統合して池田保育園となりました。園児たちは、遊びを学び、楽しく安全に園生活を送っています。



いも掘りの様子

### ■令和8年度の園児数（4月1日現在）

	園児数	クラス数
池田保育園	117人	9クラス

### 主な経費

給食材料費	1,412万円
保育材料費	94万円
光熱水費	582万円

### 財源

保育料・延長保育料	902万円
保育園職員給食費	252万円
負担金・補助金(県)	152万円
池田町の負担額	1,333万円

## 保育認定事業 6,925万円

〈学校保育課 学校保育係〉  
保育所や幼稚園、認定こども園などの利用に必要な認定制度のための経費です。教育・保育に必要な費用を国が定めるルールで計算し、保護者に代わって施設に支払います。主に私立園及び認可外保育施設への補助となります。



旧会染保育園の園舎を活用し、令和8年4月に開園した私立認定こども園「野あそび保育あいそめ」

### 主な経費

負担金・補助金	6,831万円
---------	---------

### 財源

補助金(国・県)	5,249万円
池田町の負担額	1,676万円

## 知っ得！コラム④

### 園庭・園開放（池田保育園）

★いっぱいあそんでね(園庭開放)  
未就園児の皆さん、保育園のお友達といっ  
ぱい遊んでね。(雨天中止)  
◆日時：毎週火曜日 10時～11時

★ほいくえんで遊ぼう(園開放)  
未就園児に園を開放します。保育園の生活  
体験可能。※年1回予定

## 知っ得！コラム⑤

### 病後児保育（池田保育園）

#### 【対象者】

☆町内に居住し、保育所、認定こども園、幼稚園または認可外保育施設に在籍する1歳以上の児童（病気等の回復期にあって集団保育が困難かつ医師の同意必要）

#### 【利用時間】

☆月～金曜日 午前8時30分～午後4時の必要な時間（勤務の都合等やむを得ない理由により、午後5時30分まで延長可）

## 記念館一般経費 111万円

〈学校保育課 学校保育係〉  
池田町出身の浅原六朗を顕彰し、恒例行事となった「てるてる坊主童謡まつり」公募コンサートや「子ども・大人がつくる詩・短歌・俳句」作品公募を行い、地域の文化活動推進と浅原六朗文学記念館と「てるてる広場」の維持管理に努めています。



「てるてる坊主童謡まつり」  
(於・交流センターかえで)

### 主な経費

記念館管理業務委託料	59万円
記念品(公募参加者用)	9万円

### 財源

池田町の負担額	111万円
---------	-------

## 池田小学校 管理経費 1,415万円

〈学校保育課 池田小学校〉

安心・安全で子どもたちが学べるよう、環境を整えるための学校管理経費です。子どもが健やかに育つための整備に努めていきます。



てるてる坊主をモチーフにした校舎

### 主な経費

光熱水費	595万円
用務員業務委託料	247万円

### 財源

池田町の負担額	1,415万円
---------	---------

## 池田小学校 教育振興経費 2,324万円

〈学校保育課 池田小学校〉

学校教育目標「自ら学び、共に考える子」具現のため、「魅力ある学校（ひとりひとりが、たからもの）」を合い言葉に、学校づくりを行っていきます。教育課題として「対話を基盤とした学び合い」を大切に、「学びづくり」「集団づくり」「地域に学ぶ」の3つに重点を置き、教育活動を行っていきます。



児童会主催のなかよし広場

### 主な経費

学校総合活動等補助金	40万円
英語指導助手委託料	135万円
自動車借上料等	130万円

### 財源

池田町の負担額	2,324万円
---------	---------

## 会染小学校 管理経費 1,864万円

〈学校保育課 会染小学校〉

子どもたちが安全で快適に学べるよう、環境を整えるために使われる大切なお金です。より良い教育環境の維持と充実のために適切な運用に努めていきます。



健やかな成長を願って

### 主な経費

光熱水費	764万円
用務員業務委託料	247万円
照明設備LED化工事	316万円

### 財源

地方債	250万円
池田町の負担額	1,614万円

## 会染小学校 教育振興経費 706万円

〈学校保育課 会染小学校〉

会染小学校では、「自らうごく会染の子ども」を目標に、子どもたちが学びの主人公となる学校づくりを進めています。

42年続く伝統の【肥後守】による鉛筆削りなど、子どもたちが主体となって会染文化を継承する活動も大切にしています。保護者・地域と協働し、学校づくりを推進します。



肥後守の時間～姉妹学級での協働～

### 主な経費

学校総合活動等補助金	40万円
英語指導助手委託料	135万円
自動車借上料等	150万円

### 財源

池田町の負担額	706万円
---------	-------

## 中学校 管理経費 1,871万円

〈学校保育課 高瀬中学校〉  
高瀬中学校を管理運営するための経費です。

生徒が安全に、そして、安心して学習できるよう環境整備に取り組みます。



安全で元気に過ごせる学校づくりを

### 主な経費

光熱水費	569万円
用務員業務委託料	247万円
教室エアコン設置工事	341万円

### 財源

池田町の負担額	1,871万円
---------	---------

## 中学校 教育振興経費 1,573万円

〈学校保育課 高瀬中学校〉  
「自ら拓き 共に生きる生徒」を学校教育目標とし、15歳の全ての生徒に求める姿をイメージして、授業や生徒会、部活動など地域との繋がりを大事にしながら学校生活を充実させ、MTG（みんなが 楽しい学校）をめざします。



楽しく前向きな学校生活を

### 主な経費

自転車購入費補助金	45万円
学校総合活動等補助金	70万円
英語指導助手委託料	420万円

### 財源

補助金（国・県）	146万円
池田町の負担額	1,427万円

## 池田松川施設組合負担金 (給食センター分) 1億2,312万円

〈学校保育課 学校保育係〉  
松川中学校敷地内にある給食センターで池田町と松川村にある5つの小中学校に安心安全な給食を提供しています。

両町村の負担金割合は前年度10月1日現在の児童・生徒および職員数により算出します。

町では、子育て支援の一環として、児童生徒の給食費一人あたり年額小学生7,140円、中学生81,600円分を全額助成します。



おいしくて楽しい時間  
健康な体と豊かな心を作ります

### 主な経費

給食センター分負担金	1億2,312万円
------------	-----------

### 財源

ふるさと応援基金	4,114万円
地方債	790万円
池田町の負担額	7,408万円

## 児童センター・放課後 子ども教室管理経費 270万円

〈学校保育課 池田児童クラブ・会染児童センター〉  
児童の放課後や学校長期休業中の生活の充実を目的に「放課後子ども総合プラン」を実施しています。

留守家庭になる児童にとっての安心・安全な居場所としての「放課後児童クラブ」、そして友だちや地域の方と触れ合いながら多様な体験や活動を行う「放課後子ども教室」を運営しています。

また、会染児童センターでは、0歳～18歳までの居場所として、施設を開放しています。

池田児童クラブ  
「異年齢での関わり」



放課後子ども教室  
合同行事  
「焼き芋会」

### 主な経費

光熱水費	66万円
------	------

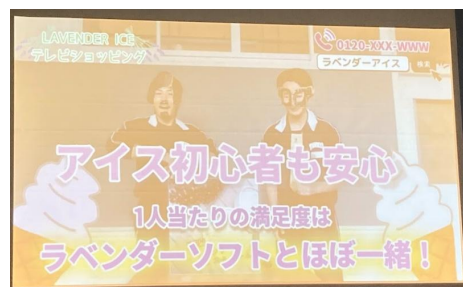
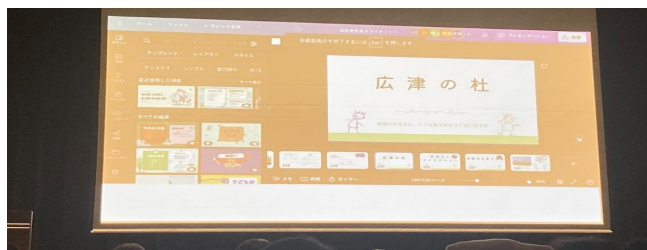
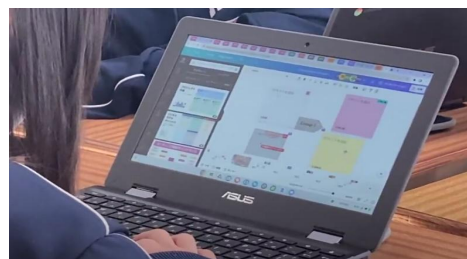
### 財源

利用料等	171万円
補助金（国・県）	61万円
池田町の負担額	38万円

## ICTを活用した学習の様子

### 【説明】

GIGAスクール構想により一人一台端末と高速大容量回線を配備し、学びの道具としてICT機器の利活用が進んでいます。個人で学ぶことはもちろんのこと、児童生徒同士でデータを共有したり、表現手法の一つとして使う場面が数多く見られます。



学習システムの運用も進み、各教科や学級だけではなく、生徒会組織、教職員、及びリモート専用クラスなど、様々な場面で利用しています。



端末を使い効果的に授業を進める

### 主な経費

GIGAスクール端末	1,419万円
ICT支援(GIGAスクール運営支援)	385万円
一人一台端末ソフトウェア使用料	280万円
アセスメント調査	26万円

### 財源

補助金(国)	852万円
--------	-------

令和8年度は小学校高学年の端末を更新し、支障なく学習が行えるよう対処します。

## 学校園運営協議会（コミュニティ・スクール）

### 【説明】

学校園と保護者や地域の皆さんが共に知恵を出し合い、学校園運営に意見を反映させることで、協働しながら子どもたちの豊かな成長を支え「地域とともにある学校園づくり」を進める法律（地教行法第47条の5）に基づいた仕組みです。

池田町では、令和5年度から以下の3つの協議会を発足し、取り組みを進めています。

### ◇協議会

- ①会染小学校＋池田保育園
- ②池田小学校＋池田保育園
- ③高瀬中学校



### ◇協議会の主な仕事は3つあります。

- ①園長先生、校長先生が作成する運営の基本方針を承認すること
- ②園や学校の運営について、園長先生、校長先生、教育委員会に意見を述べるができること
- ③運営状況の評価をすること

◇協議会の委員は、園長先生、校長先生の意見を聞きながら、教育委員会が任命します。年間4回開催される運営協議会の他、園や学校の行事や、保育、授業参観などに参加し、子どもたちの成長の様子を見届けてくださっています。

## 地域学校協働活動

### 【説明】

地域全体で子どもたちの成長や学びを支えると共に、「園や学校を核とした地域づくり」を目指して、地域と学校が相互にパートナーとして連携・協働して行う、『地域学校協働活動』があります。子どもたちを一方向的に支援するだけでなく、子どもと一緒に活動を味わいながら、子どもや保護者、地域の方々との仲間づくりの輪を広げています。

◇池田小学校では、土曜日に地域公開授業参観を開催し、その後、子ども、保護者、地域の方々と一緒に、環境整備を行いました。

◇会染小学校では、土曜日に地域防災参観日を開催し、地区の自主防災会や防災士さんを招いて、子ども、保護者、地区の方が一緒に防災学習をしました。

◇高瀬中学校では、『高瀬川の自然を愛する会』の方々と一緒に、全校で、強害外来植物の駆除作業を実施しました。

◇このほか、次の活動や体験も『地域学校協働活動』に含まれます。

- ・放課後子ども教室
- ・ふるさとチャレンジ塾
- ・読み聞かせボランティア
- ・放課後児童クラブ
- ・家庭教育学校ポレポレ
- ・地区の祭りや行事
- ・水曜ステップアップ塾
- ・大かえで倶楽部
- ・『実家の茶の間』の各種体験
- ・土曜ふるさとクラブ
- ・小中部活動支援

◇地区の祭りなどの伝統行事は、子どもから大人まで一緒になって地域づくりをしている行事として、池田町では古くから実施されてきています。

## 保育園・学校応援隊！ 地域ボランティアの募集

保育園や学校の運営、子どもの活動で、地域の方々のお力をお借りしたいボランティアの方々を、園や学校より募集します。また、地域の方々で子どもたちに「こんな体験と一緒にやりたい」という提案がありましたら、保育園や学校、教育委員会にお話してください。

# 生涯学習課

## 生涯学習係

池田町交流センターかえで（池田町公民館・池田町図書館）

☎0261-62-2058

### [主な業務]

- 生涯学習事業
- 交流センターかえで維持管理
- 公民館・分館事業
- 町図書館の運営
- 池田町芸術文化協会事務局
- 社会教育団体の指導育成
- 町民活動サポートセンターの運営
- 青少年健全育成
- 男女共同参画推進
- 人権教育
- 池田町立美術館・創造館運営（指定管理者）の監理

## 公園・スポーツ係

池田町総合体育館 ☎0261-62-7654

池田町多目的研修センター ☎0261-62-2066

池田町創造館 ☎0261-62-6065

北アルプス展望美術館（町立美術館） ☎0261-62-6600

### [主な業務]

- 社会体育事業
- スポーツ大会等の計画および運営
- 社会体育施設維持管理
- 多目的研修センターの管理
- あづみ野池田クラフトパーク・かえで広場の運営および維持管理

## 交流センター管理経費 1,423万円

〈生涯学習課 生涯学習係〉

交流センターかえでの管理経費です。360人収容可能なホールを始め、サークル活動に利用しやすい学習室、気軽に立ち寄れるフリースペースやキッズルーム等を備えています。館内無料Wi-Fiも完備しています。



みのり塾  
(交流センターかえでホール)

### 主な経費

光熱水費	616万円
施設管理業務委託料	416万円
施設保守管理委託料	198万円

### 財源

使用料	120万円
池田町の負担額	1,303万円

## 図書館一般経費 908万円

〈生涯学習課 図書館〉

池田町図書館の運営を行う経費です。館内は、新聞閲覧や学習コーナー、絵本のへやなどゆったりとしたワンフロアの空間でくつろげるようになっています。



図書館のお話し会の様子

### 主な経費

図書購入費	339万円
図書管理システム運営経費	349万円

### 財源

池田町の負担額	908万円
---------	-------

## 公民館事業活動経費 125万円

〈生涯学習課 生涯学習係〉

分館活動への交付金や文化祭などの公民館主催行事の経費です。

### 主な経費

分館事業交付金	67万円
行事参加記念品	15万円
【新】日本語教室委託料	5万円

### 財源

池田町の負担額	125万円
---------	-------

## 新池田学問所経費 21万円

〈生涯学習課 生涯学習係〉

生涯学習活動の一環として「楽しさ発見、なかま発見、ふるさと発見」という新池田学問所の理念に基づいた講座を開催する経費です。

### 主な経費

講師謝礼	20万円
------	------

### 財源

池田町の負担額	21万円
---------	------

## 美術館一般経費 3,563万円

〈生涯学習課 生涯学習係〉

北アルプス展望美術館（池田町立美術館）と創造館は一体管理で指定管理者制度を導入しており、令和8年度から3年間、合同会社安曇野美術が施設管理と事業運営を行います。企画展や講座などの開催のほか、収蔵品（小島孝子、奥田郁太郎、山下大五郎など）を管理しながら定期的に常設展示を入替えます。

### 主な経費

指定管理委託料 (美術館、創造館一体管理)	3,000万円
照明LED化設計費	440万円

### 財源

公共施設等整備基金	440万円
池田町の負担額	3,123万円

## 創造館一般経費 57万円

〈生涯学習課 生涯学習係〉

令和5年度から、美術館と創造館は一体での指定管理で運営しています。

### 主な経費

光熱水費	31万円
------	------

### 財源

池田町の負担額	57万円
---------	------

## クラフトパーク管理経費 2,051万円

〈生涯学習課 公園・スポーツ係〉

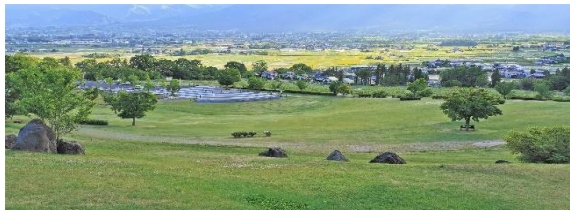
北アルプスと田園風景が一望できる「あづみ野池田クラフトパーク」の施設を維持管理しています。

8年度パーク内でドッグランの試行を行います。

《パターゴルフ場利用料》

1ラウンド500円（町民は250円）

別途用具代100円



### 主な経費

電気料(美術館など含む)	1,100万円
公園管理委託料	600万円
ドッグラン試行費用	30万円

### 財源

休憩施設(レストラン)使用料	105万円
パターゴルフ使用料	14万円
池田町の負担額	1,932万円

## 多目的研修集会施設管理経費 624万円

〈生涯学習課 公園・スポーツ係〉

多目的研修集会施設を管理する経費です。コミュニケーションの場として、スポーツ、食品加工、研修や会議などで多くの住民が利用しています。

また、子どもたちの生活や学習を支援する「中間教室にじいろ」は、8年度から「教育支援センターにじいろ」に名称を改め運営の充実を図ってまいります。



多目的研修集会施設

### 主な経費

施設業務・管理委託料	458万円
光熱水費	117万円

### 財源

使用料	11万円
池田町の負担額	613万円

## 総合体育館管理経費 1,136万円

〈生涯学習課 公園・スポーツ係〉

町のスポーツ活動の拠点として利用されている総合体育館の維持管理を行います。

施設内にはアリーナのほか柔剣道場も設置されています。また、マレットゴルフやニュースポーツ用具の貸し出しも行っています。

皆様のご利用をお待ちしております。



総合体育館アリーナ

### 主な経費

管理・用務委託料	269万円
光熱水費	182万円
照明LED化及びエアコン設置	350万円

### 財源

使用料	120万円
緊急防災・減災事業債等	320万円
池田町の負担額	696万円

## 体育振興経費 678万円

〈生涯学習課 公園・スポーツ係〉

スポーツ推進のための活動経費です。

各種団体への補助金交付、各種大会運営を委託しています。町民のみなさんが、いつでも、どこでも、だれとでもスポーツに親しむことができる生涯スポーツ社会の実現を目指し、総合型地域スポーツクラブ「大かえで倶楽部」の充実を図ります。



大かえで倶楽部 カエデキッズファミリー

### 主な経費

各種大会委託料	28万円
総合型地域スポーツクラブ補助金	360万円
スポーツ協会補助金	60万円

### 財源

スポーツ振興基金繰入金	50万円
池田町の負担額	628万円

松本山雅ホームタウン事業 **33万円**

〈生涯学習課 公園・スポーツ係〉

松本山雅FCと連携しスポーツ振興と池田町のPRを行います。保育園、小学校でのキャリア教育の実施と、ホームタウンデーに池田・会染両小学校6年生を試合観戦に招待し、スポーツに興味を持ってもらうきっかけづくりに取り組みます。



園児ボール遊び教室

**主な経費**

運動教室開催講師謝礼	10万円
ホームタウンデー景品等	18万円
入場券購入費	5万円

**財源**

池田町の負担額	33万円
---------	------

テニスコート・弓道場等 **313万円**  
施設管理経費

〈生涯学習課 公園・スポーツ係〉

テニスコートや弓道場等を安全で快適に利用できるように維持管理しています。また、近隣にはない屋外町民プールをご利用ください。

- ・テニスコート 人工芝 3面
- ・弓道場 近的射場1面 6人立ち
- ・町民プール 25m×7レーン



テニスコート

**主な経費**

光熱水費	134万円
プール監視員	57万円

**財源**

使用料(テニスコート・学校体育施設)	34万円
池田町の負担額	279万円

河川敷運動広場管理経費 **122万円**

〈生涯学習課 公園・スポーツ係〉

アルプス広場（高瀬川大橋付近）とあづみ野広場（内鎌）を町民のみなさんが利用しやすいように維持管理します。

主な施設はマレットゴルフ場、多目的グラウンドです。



アルプス広場マレットゴルフ場

**主な経費**

施設整備委託料	63万円
重機借上料	28万円

**財源**

協力金	28万円
池田町の負担額	94万円

ローラースケート場管理経費 **182万円**

〈生涯学習課 公園・スポーツ係〉

「規格に準拠したゴールを設置してほしい」という高瀬中生徒の要望により、ローラースケート場バスケットゴールを更新します。北アルプスを望む開放的なロケーションで子どもから大人までスポーツが楽しめる場として活用してください。



中学生から更新要望のあるゴール

**主な経費**

ゴール設置工事費	140万円
----------	-------

**財源**

池田町てるてる坊主のふるさと応援基金	140万円
松川村負担金	13万円
池田町の負担額	29万円

池田町 令和 8 年度 予算説明書

## わかりやすい 町の仕事

---

発行：池田町 総務課 財政係

〒 399-8696 長野県北安曇郡池田町大字池田 3203-6

0261-62-3131

---