

交流センター かえでの会
講座・イベント部会・展示ギャラリー部会
講座企画会議議事録

日時 令和2年2月27日(木) 午後1時～3時20分
場所 池田町交流センターかえで 談話室 学習室
出席者 薄井 孝彦、横澤 はま、横澤 なみえ、
有川 劭、倉嶋 住男(敬称略)

1 開会

2 報告事項

(1) 『池田鉄道の歴史を語る会』チラシ及び広報方法について

【実施済み】回覧

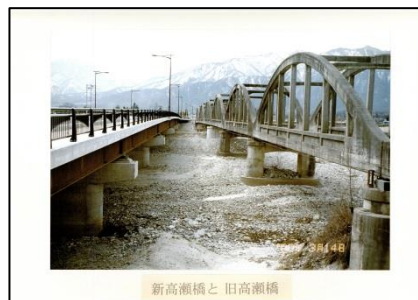
【実施予定】町ホームページ、無線、施設配付、かえでの会会員への資料送付

【追加】小中学校(職員回覧及び校内掲示用ポスター)

(2) 『池田鉄道の歴史を語る会』資料収集状況について

【事務局】観光協会・商工会・図書館より、写真データ等の資料を借用済み → ギャラリー展示実施可能

(写真例)



(3) 聞き取り状況について

【横澤 はま氏&横澤 なみえ氏】〈話を聞いた方=丸山氏、塩川氏、和田 敏男氏・光子氏、矢口 永良氏〉

→ **丸山氏、塩川氏は出演可能、**

和田 敏男氏・光子氏へのインタビューの録音有

【有川 劭氏】〈話を聞いた方=師岡 昭二氏、師岡 秀次氏、松澤 文一氏、田中 宏一郎氏〉

→ **師岡 昭二氏、師岡 秀次氏、田中 宏一郎氏は出演可能**

【薄井 孝彦氏】〈話を聞いた方=井口 博文氏、上原 卓郎氏、矢島氏〉 → **井口 博文氏は出演可能**

聞き取り内容（一部）

- ・貨物車と客車は別だった。また、貨物車は廃線後もしばらく残っており子どもたちの遊び場となっていた。
- ・信濃池田駅を地元住民は「中池田」や「ノボリト」と呼んでいた。
- ・開業と閉業の際に走った「花電車」がとても綺麗で、強く印象に残っている。

今後

- ・ **出演可能な方々（6名）へ、町からの出演依頼文書を出す（送付はPJメンバーが行う）**

3 協議事項

※ 開催可否について → **延期（3月6日確定）**

- ・新型コロナウイルス感染拡大防止のため、「**延期**」も考える
- ・延期の場合・・・**令和2年5月30日（土）午後1時半～3時半** に延期

→ 実施判断 → 3月13日（金）までに事務局で判断し、延期の場合は個別に連絡

→ **併せて、出演予定の6名の方に延期のご連絡をお願いいたします。**

※出演依頼の文書は、4月に開催予定の次回会議の際にお渡しいたします。

（1）講座について

① 内容

- ・「池田鉄道」の概要、DVD鑑賞（30分）
- ・当時を知る方々によるトークセッション（約1時間）
- ・質問・談話コーナー（30分 → トークセッションの状況を見て調整）

トークセッションの流れ

◎ **進行**：井口 博文氏 → 適宜質問をしていただき、話を深めてもらう

◎ **話し手**：丸山氏、塩川氏、師岡 昭二氏、師岡 秀次氏、田中 宏一郎氏

1. **自身の乗車体験や鉄道との思い出について** 〈1人5分程度で30分〉
2. **池田鉄道と産業（養蚕や白馬自動車など）の関係について** 〈10分〉
3. **その当時の生活の中で一番思い出に残っていること** 〈20分〉

② 当日の役割分担 準備等について

(開会前) **12時**に「かえで」に集合し、**会場準備** → 13時より**受付開始**

(開会后) 質問・談話コーナーにおいて、積極的に**質問**をする

(終了後) **会場の片付け**

→ **講座当日は、講座・イベント部会の会員中心で運営する**

(2) 展示について

① 内容

- ・池田鉄道の歴史がわかるような写真や資料等をキャスター付きパネルに展示

→ **展示は、展示ギャラリー部会の会員中心で行う**

② 展示開始日・終了日

3月29日実施の場合 **×**

~~展示開始日：3月18日(水)午後1時30分～~~ ~~終了日：4月8日(水)午後1時30分～~~

5月30日実施の場合 **○**

展示開始日：5月20日(水)午後1時30分～ 終了日：6月10日(水)午後1時30分～

4 次回会議(展示ギャラリー部会・講座・イベント部会 合同)

(1) 内容 ①DVD鑑賞 ②展示 ③講座内容検討 ※展示ギャラリー部会員は①②のみ参加

(2) 日時 ~~3月18日(水)午後1時30分～3時~~ 場所 池田町交流センターかえで 談話室

※5月の開催までに2回ほど会議を行いたいと思います。新型コロナウイルスの状況をみながら、4月と5月に1回ずつ開催したいと思います。詳しい日時については後日再度通知いたしますので、ご都合を合わせてご参加いただきたいと思います。大変ご迷惑をおかけいたしますが、ご協力お願いいたします。

5 閉会